

TALLERES LÍTICOS DEL CALCOLÍTICO Y BRONCE EN LA SIERRA DE HUELVA Y EL ANDÉVALO.

E. VALLESPÍ, J. RAMOS MUÑOZ, J. CASTIÑERIA.*

En la provincia de Huelva, las industrias líticas talladas, en sílex y materias afines, de sus dólmenes y las que empiezan a conocerse en algunos poblados están hasta la fecha sin el respaldo lógico de talleres conocidos, quedando asimismo marginados del estudio los talleres de elaboración del instrumental lítico minero de los lugares de las explotaciones. Iniciado recientemente el estudio de esta manifestación arqueológica en el ámbito andaluz, presentamos ahora nuestro conocimiento de su existencia en la Sierra de Huelva y El Andévalo, con siete localizaciones, tres en Santa Bárbara de Casa y otras cuatro en El Cerro, Nerva, Valverde del Camino y el Pantano de Aracena, con industrias de sílex y sobre todo de materias primas locales sucedáneas, con los talleres situados en plena zona minera y en un medio forestal y pastoril.

Para su estudio, conviene recordar que los talleres líticos, de sílex en general, son una manifestación arqueológica del Neolítico Final, Eneolítico y su perduración en el Bronce, conocidos desde hace tiempo en el cuadrante Noreste de la Península y cuya extensión peninsular está siendo ampliamente comprobada en estos últimos años. En sus series hay talleres de facies de cantera, asentamientos efímeros con talleres menores y talleres domésticos en poblados calcolíticos y posteriores.

La existencia en Andalucía de talleres de cantera y de asentamientos, inédita hasta estos años, ha sido desvelada con la publicación del taller de El Moral, de Montecorto, en la Serranía de Ronda, de facies de cantera, y la formulación de la hipótesis de su pertenencia a una gran facies de montaña, extendida a lo largo de los Sistemas Béticos, de explotación sistemática del sílex local, y especializada en la producción y difusión de las láminas, en relación con el mundo dolménico. La industria del taller en cuestión está caracterizada por la abundancia de núcleos de láminas, de técnica de cresta, y por un instrumental macrolítico, con picos y hachas talladas, de tipo campiñense, además de piezas sobre lasca y lámina.

A la publicación de este taller en 1981, por E. Vallespí y R. Cabrero, han seguido los análisis de nuevos materiales del mismo, en memoria de licenciatura de C.

Con la colaboración de J.A. Pérez Macías, F. Pérez Sindreu, R. Castiñeira, P. Quintero y G. Alvarez.

Espín, y el estudio de conjunto de las redes de talleres y asentamientos del Alto Vélez, con el gran taller de facies de cantera del Cerro Alcolea, por J. Ramos Muñoz, en una tesis doctoral que encauza definitivamente el enfoque de estas series regionales andaluzas, con la distinción tipológica entre grandes y pequeños talleres, personalizados en relación con los tipos de materiales, forma de aparición de la materia prima y cantidad de piezas talladas; el planteamiento del estudio microespacial de los talleres, aplicado al gran taller del Cerro Alcolea, resaltando los ricos aforamientos de sílex y la distribución de las áreas de taller, con descripción tecnomorfológica de sus industrias y su proyección en unas relaciones comerciales macroespaciales a gran nivel, de producción estandarizada de láminas; y con el establecimiento de las interrelaciones de las redes de talleres con poblados y asentamientos, en su marco cronológico desde un horizonte del Calcolítico Antiguo, asociados al fenómeno megalítico, hasta el Bronce Pleno de cistas individuales. Realizados ambos estudios en el Departamento de Prehistoria y Arqueología de la Universidad de Sevilla, con la responsabilidad de E. Vallespí, mantenemos la atención a nuevas redes locales del Sistema Bético en la provincia de Málaga, que están siendo estudiadas sistemáticamente por J. Ramos Muñoz, M. Espejo, E. Martín Córdoba y P. Cantalejo y a su extensión por el occidente de Andalucía, en la provincia de Cádiz, de las que hemos visto buenas muestras representativas inéditas en el Museo Municipal de Jerez, en la Campiña de Sevilla y en Huelva.

Los que ahora damos a conocer de la provincia de Huelva tienen el interés inmediato de comprobar la extensión generalizada del fenómeno en el ámbito andaluz, en este caso en pleno tramo occidental de Sierra Morena, evidenciando la existencia de redes comarcales de aprovechamiento de materias primas locales, muchas veces subsidiarias del sílex, fuera del área nuclear, de gran alcance, de explotación del sílex de los Sistemas Béticos, que ha quedado prefigurada con los estudios aludidos.

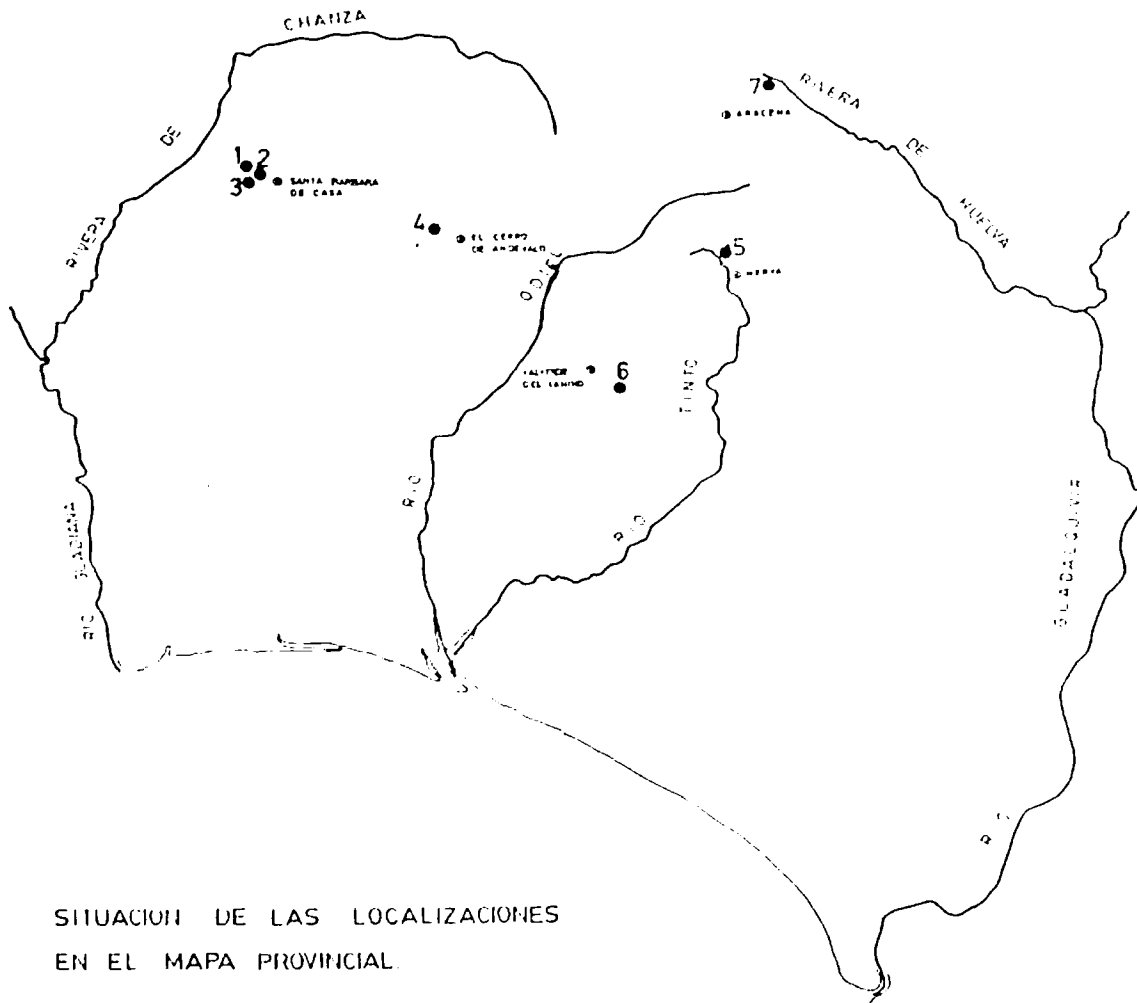
La entrega del presente informe ha sido posible por la conjunción de las diversas aportaciones: las tres localizaciones de Santa Bárbara, debidas a P. Quintero Infante, desde 1984; la de Nerva, efectuada por J.A. Pérez Macías en noviembre de 1985; la localización de Las Mingorreras, en El Cerro, por J.A. Pérez Macías y su revisión en 1987 con G. Alvarez; el control de un conjunto de materiales de sílex del Pantano de Aracena y una localización en el término de Valverde del Camino, por F. Pérez Sindreu; los análisis petrográficos de los materiales, por R. Castiñeira: permiten la elaboración del informe por los firmantes.

Localizaciones y materiales.

Las localizaciones líticas controladas están situadas en la Sierra de Aracena y El Andévalo y sus emplazamientos corresponden a las cuencas del Chanza - Guadiana, del Odiel y de la Ribera de Huelva - Guadalquivir.

Se trata de tres pequeños asentamientos de taller, en la Vega de Pedro Benítez, Arroyo Piernaseca I y II, emplazados en dos arroyos de la margen izquierda del río Chanza, en el término municipal de Santa Bárbara de Casa, una locali-

zación en Mingorante, en El Cerro de Andévalo, de otro pequeño taller en La Chaparrita, en el Puerto del Ermitaño, del municipio de Nerva, de un conjunto lítico del término municipal de Valverde del Camino, y de una interesante industria de sílex procedente del Pantano de Aracena, sin ubicación determinada. Estas localizaciones constituyen simplemente las evidencias iniciales de la existencia en la región de los denominados genéricamente talleres líticos, el comienzo de cuya prospección y estudio sistemáticos, en este nuevo ámbito territorial, pretendemos estimular con esta entrega.



1. Localizaciones líticas de Santa Bárbara de Casa.

Los hallazgos de la Vega de Pedro Benítez y Arroyo de Piernaseca I y II fueron efectuados por Pedro Quintero Infante, vecino de Santa Bárbara, con recogidas superficiales de materiales, durante los tres últimos años, y en su compañía han sido visitados después por uno de nosotros, J. Castiñeira, en marzo de 1987.

Las tres localizaciones están situadas en similar contexto de un paisaje vegetal domiante compuesto por encinas y alcornoques, con sotobosque de jaras, ja-güarzos, etc. El relieve presenta muchos abarrancamientos elaborados sobre materiales paleozóicos (pizarras), sobre cuyos relieves antiguos se encaja una red fluvial con un gradiente hidráulico medioalto, en cuyos recodos, a favor de zonas más calmas en la corriente, se producen depósitos de gravas y arenas oscuras en las que se encuentran las industrias ahora presentadas. Los depósitos, claramen-

te holocénicos, tuvieron una génesis evidentemente asociada a procesos de crecidas fluviales que han originado unos depósitos más o menos estables.

La materia prima de las industrias encontradas ha sido arrastrada a los yacimientos por las arroyadas, trayéndolas desde distintos tipos de áreas fuentes. La petrología está constituida básicamente por los siguientes materiales: jaspes de precipitación hidrotermal de tonos oscuros y, mayoritariamente, rocas volcánicas con metamorfismos de alto grado, ricas en cuarzo, riolitas, diabasas, rocas básicas volcánicas, del tipo de las andesitas y basaltos y, por último en menor número, sílex.

1. Vega de Pedro Benítez.

La localización arqueológica está situada a unos dos kilómetros al O.NO. de Santa Bárbara de Casas, en la margen derecha de un arroyo denominado Barranco de Casa. Dista algo más de un kilómetro, al NO., de una zona en la que han aparecido cistas y está unos tres kilómetros más al norte que la necrópolis de La Zarzita y el poblado de Cabezo de los Vientos.

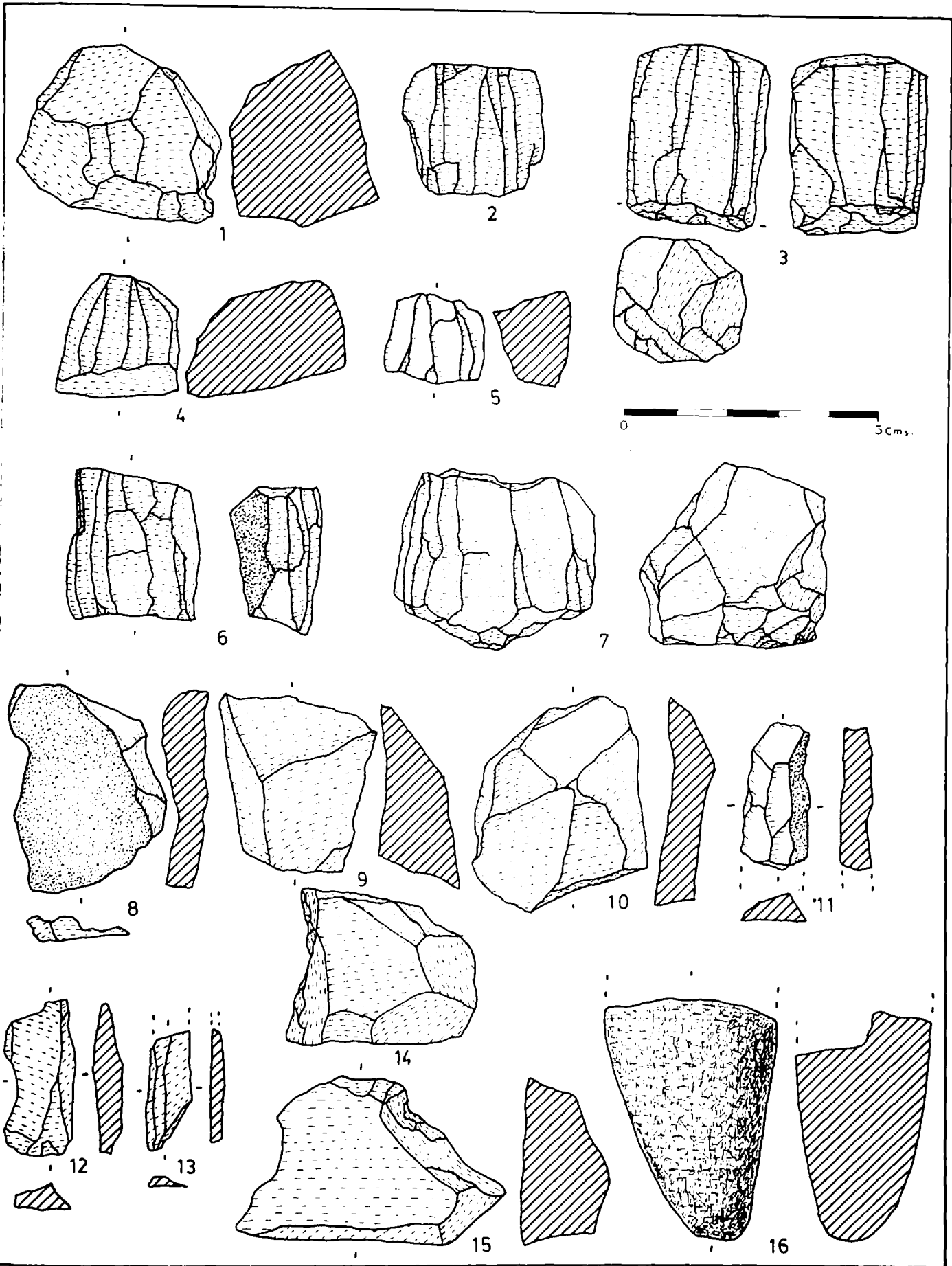
Las piezas talladas procedentes de este lugar que hemos visto fueron recogidas por P. Quintero en superficie del aluvión del Arroyo de Casa, junto a Solanas Adelfillas, conservan todas una talla completamente fresca y se reducen a dos núcleos, uno grande irregular de lascas y el otro resto nucleiforme, una lasca de flancos corticales y talón liso desbastado, y dos piezas retocadas (Lám. V, 4 y 5) un buril simple sobre lasca, de un panel lateral, con la arista acomodada por un lascado de acondicionamiento en el flanco opuesto del diedro; y un denticuado sobre lasca espesa, con leve diente lateral entre sendas muescas simples y retocada, y otro diente distal saliente, como perforador atípico, y el borde contiguo de buen retoque escamoso, todo directo.

2. Arroyo de Piernaseca I.

Situado en la orilla izquierda de dicho arroyo, que separa los términos municipales de Santa Bárbara y Rosal de la Frontera, el lugar I está entre siete y ocho kilómetros al NO. de Santa Bárbara de la Casa y a unos seis kilómetros de la localización anterior, emplazándose en un contexto similar. En el aluvión donde se efectuaron los hallazgos se reconoce un pequeño túmulo en el que hasta hace pocos años se divisaban restos de los ortostatos de un enterramiento megalítico.

De la industria lítica de este lugar, recogida por su descubridor P. Quintero, hemos visto 15 núcleos, 47 lascas y 4 láminas, restos de tallas, y 10 piezas retocadas aparte de un fragmento basal de hacha pulimentada, desbastada sin pulir, de sección ovalada (Lám. I, 16), entre algunas otras piezas, en su mayor parte material de desecho.

Los núcleos (Lám. I, 1-7), todos pequeños, agotados, son: 8 de láminas, seis de ellos prismáticos y uno piramidal, para microláminas y láminas pequeñas, de los que dos parecen reutilizados, como cepillo y buril nucleiforme; los de lascas son 7 núcleos, asimismo pequeños y agotados, irregulares y alguno globuloso, para lascas pequeñas, con alguna extracción laminar, mixta. Las 47 lascas exami-



LAMINA I - ARROYO PIERNASECA I.

Núcleos (1 a 7), lacas (8 a 11), laminitas (11 a 13), útiles: muescas (14 a 15) y fragmento pulimentado.

nadas (Lám. I, 8-10), cubren el abanico tipométrico de grandes lascas, lascas, pequeñas lascas y microlascas, con córtex parcial y de talla interna, y los talones observados en nuestro rápido examen son desbastados lisos, alguno puntiforme. Las cuatro láminas controladas (Lám. I, 11-13), fragmentadas, son tipométricamente dos microláminas y dos láminas pequeñas, de las que sólo una microlámina estrecha es de talla airosa, en hoja.

Las piezas retocadas que aparecen en el lote analizado son escasas, pues hemos separado solamente 5 muescas, 1 denticulado y 4 diversos, todas sobre lasca y de pobre técnica. Las muescas son retocadas, aunque solo dos ejemplares, de escotadura amplia y pequeña, respectivamente, tienen buen retoque (Lám. I, 14 y 15), siendo las tres restantes meras escotaduras ocasionales de uso; el denticulado, de diente único entre dos pequeñas muescas alternas; y como diversos, registramos una lasca con un borde de retoque simple inverso, levemente denticulado (raedera de cara plana), una lasca con dorso astillado opuesto a un filo con aparentes indicios de uso (cuchillo), y dos lascas con retoque simple.

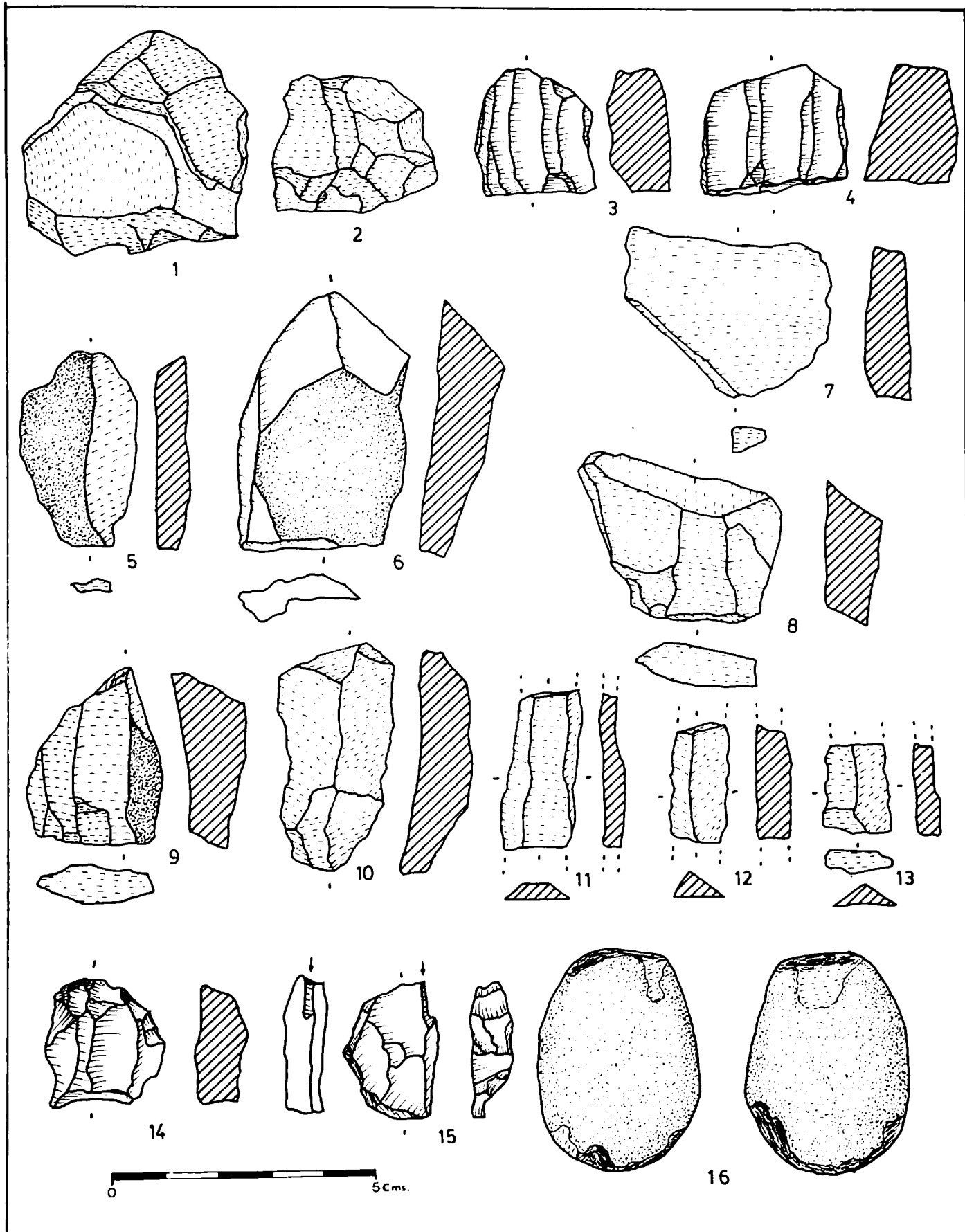
3. Arroyo de Piernaseca II.

El lugar de estos hallazgos está situado a unos diez kilómetros al NO. de Santa Bárbara de Casa, en la misma orilla izquierda del arroyo de Piernaseca y a unos dos kilómetros y medio de la localización anterior, curso abajo de las aguas.

De los materiales de esta procedencia hemos clasificado 69 piezas líticas talladas, 12 de ellas núcleos, 52 lascas y 5 piezas tipológicas, aparte de dos cantos rodados pequeños con huellas de repiqueteado, como percutores (Lám. II, 16).

De los 13 núcleos inventariados (Lám. II, 1-4), casi todos pequeños agotados, excepto dos semiagotados, 6 son de lascas, globulosos y uno con extracciones regularizadas desde un plano, con negativos de lascas, lascas pequeñas y microlascas; 1 núcleo muy agotado, con extracciones mixtas, de microlascas y microláminas; y 6 núcleos de láminas, prismáticos, con negativos de laminitas y microláminas. Las lascas (Lám. II, 5-9), corticales algunas y de talla interna su mayor parte, son casi todas lascas pequeñas, algunas microlascas y lascas y un par solo de lascas grandes, y con los talones conservados todos desbastados lisos, alguno puntiforme y solo en algún caso cortical; dos son extracciones del frente y la cornisa de sendos nucleitos de láminas; no faltan entre ellas las lascas laminares y cuatro son láminas (Lám. II, 10-13), una lámina en cuarzo, un fragmento medial de lámina estrecha y otros dos de láminas pequeñas estrechas, de buena talla de hojas dos de ellas.

Las 5 piezas retocadas son tipos de factura algo tosca, raspador, buril y perforador y dos diversos: 1 raspador simple sobre lasca, en una pequeña lasca, con frente convexo de retoque simple, algo microdenticulado, presentando además pico burilante basal (Lám. II, 14); 1 buril sobre dorso arqueado, en pequeña lasca o fragmento de lasca, con un dorso arqueado de retalla burda o flancos preexistentes y paño de buril de golpe único muy fino, ejemplar relacionable con el tiempo B7 de Fortea (Lám. II, 15); 1 perforador, con una pequeña punta aguda, en microperforador, de retoque bilateral simple, en fragmento de tableta, con



LAMINA II – ARROYO PIERNASECA II.

Núcleos (1 a 4), lascas (5 a 9), lámina (10), laminitas (11 a 13). Tipos: raspador (14), buril (15)

una muesca lateral complementaria; y finalmente, como diversos recogemos 1 lasca o fragmento lasquiforme con un borde de retoque simple, de raedera, y 1 lámina con dorso en flanco de talla y el filo opuesto con huellas de uso, como cuchillo.

4. Las Mingorreras (Cerro de Andévalo).

De este lugar conocemos los materiales recogidos por A. Pérez Macías y G. Alvarez, en prospección superficial realizada el 14 de junio de 1987, tratándose de un taller en un área arqueológica más compleja, con estructuras y cerámicas hispanomusulmanas.

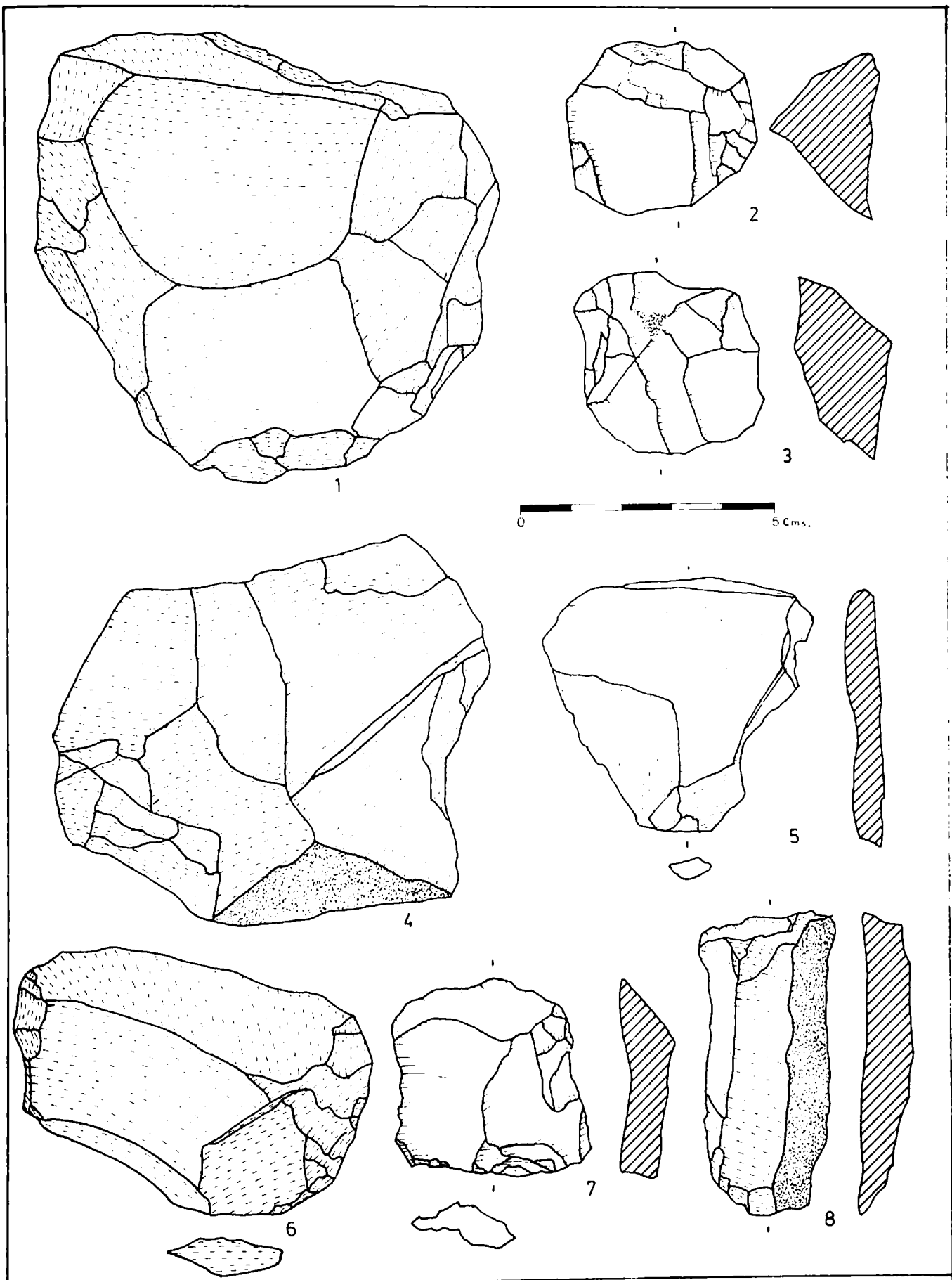
Entre los abundantes materiales recogidos, de modo indiscriminado para reflejar lo que aparece en el lugar, hemos seleccionado para esta reseña un pequeña muestra constituida por 35 piezas líticas, núcleos, lascas y piezas con huellas de uso retalla o retoque, que evidencian la presencia de un taller y cuya reseña acompañamos. La materia prima corresponde a rocas igneas de grano fino, principalmente porfiritas y riolitas y también jaspes y algo de sílex, entre algunos otros materiales.

Los núcleos son 3 ejemplares (Lám. III, 1-3), dos de aspecto levallois, uno de ellos muy pequeño agotado, con el negativo de extracción de una pequeña lasca, y el otro de tamaño grande, al parecer núcleo sobre lasca espesa, con preparación lateral y de la cara superior, cuya extracción queda sin efectuar, y el tercer núcleo, muy pequeño agotado, con negativos de microlascas y de forma discoide. Las 26 lascas, seleccionadas por conservar intactos los elementos diagnósticos de la talla (Lám. III, 4-7), entre otras muchas indefinidas, se distribuyen tipométricamente en grandes lascas (una de ellas laminar y otra tipométricamente lámina) (Lám. III, 8), y lascas, con solo alguna pequeña, corticales y de talla interna y con talones lisos, en su mayoría desbastados, sin faltar los corticales.

Como tipos hemos separado, además de dos percutores (Lám. IV, 1 y 2), uno ovalado algo plano de desbaste parcial y con el repiqueteado de uso en todo su contorno, y el otro subcuadrangular aplanado, con huellas de uso látero-distales, 6 piezas con retoque o retalla e indicios de uso: una de las cuales, retocada, es una raedera sobre cara plana (Lám. IV, 3), en lasca levallois ovalada espesa, con el borde de retoque simple escamoso, con la misma pátina de toda la pieza; 2 piezas pueden aceptarse como muesca retocada una, en lasca grande (Lám. IV, 4), y denticulado la otra, en lasca grande laminar, con las reservas que imponen ambos tipos en estos materiales de superficie; finalmente, las 3 piezas restantes pueden considerarse como diversos: dos piezas nucleiformes de talla bifacial y con indicios de uso y una plaqueta de cuarcita metamorfizada, de silueta foliforme con la punta rota, con retoque plano unifacial parcial (Lám. IV, 5).

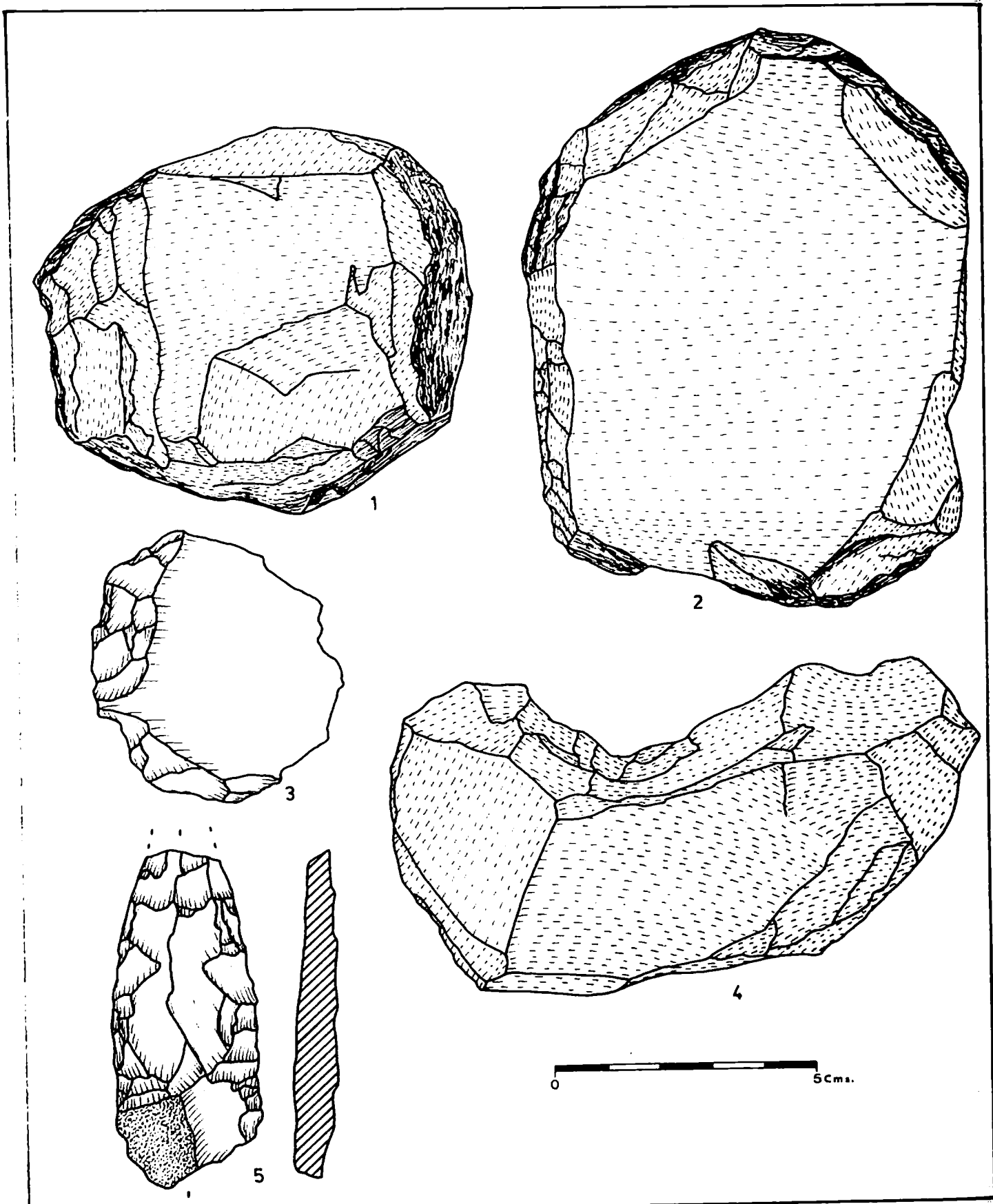
5. Localización de La Chaparrita (Nerva).

Situada en la ladera suroeste del Puerto del Ermitaño, unos 300 m. al noreste de la aldea de Los Ermitanos, en el término municipal de Nerva. Su descubrimiento fue realizado por J.A. Pérez Macías, arqueólogo entonces contratado



LAMINA III - MINGORANTE.

Restos de talla: núcleos (1 a 3), lascas (4 a 7) y lámina (8).



LAMINA IV - MINGORANTE.

Tipos: percutores (1, 2), raedera (3), muesca (4) y diverso-placa foliácea (5).

por la empresa Riotinto Minera, S.A., en noviembre de 1985, en el transcurso de los trabajos de delimitación de zonas de posible interés arqueológico de la Cuenca Minera. El 11 de enero de 1987 revisaron el yacimiento, junto al descubridor, J. Castiñeira y C. Espín.

La industria lítica se halla en la superficie de un extenso espacio de unas 50 Has., situado entre las cotas de + 500 m. y + 600 m. sobre el nivel del mar, en zona dedicada preferentemente a usos forestales, con encinares, pinares y, en menor medida, eucaliptales, propiedad de la citada empresa.

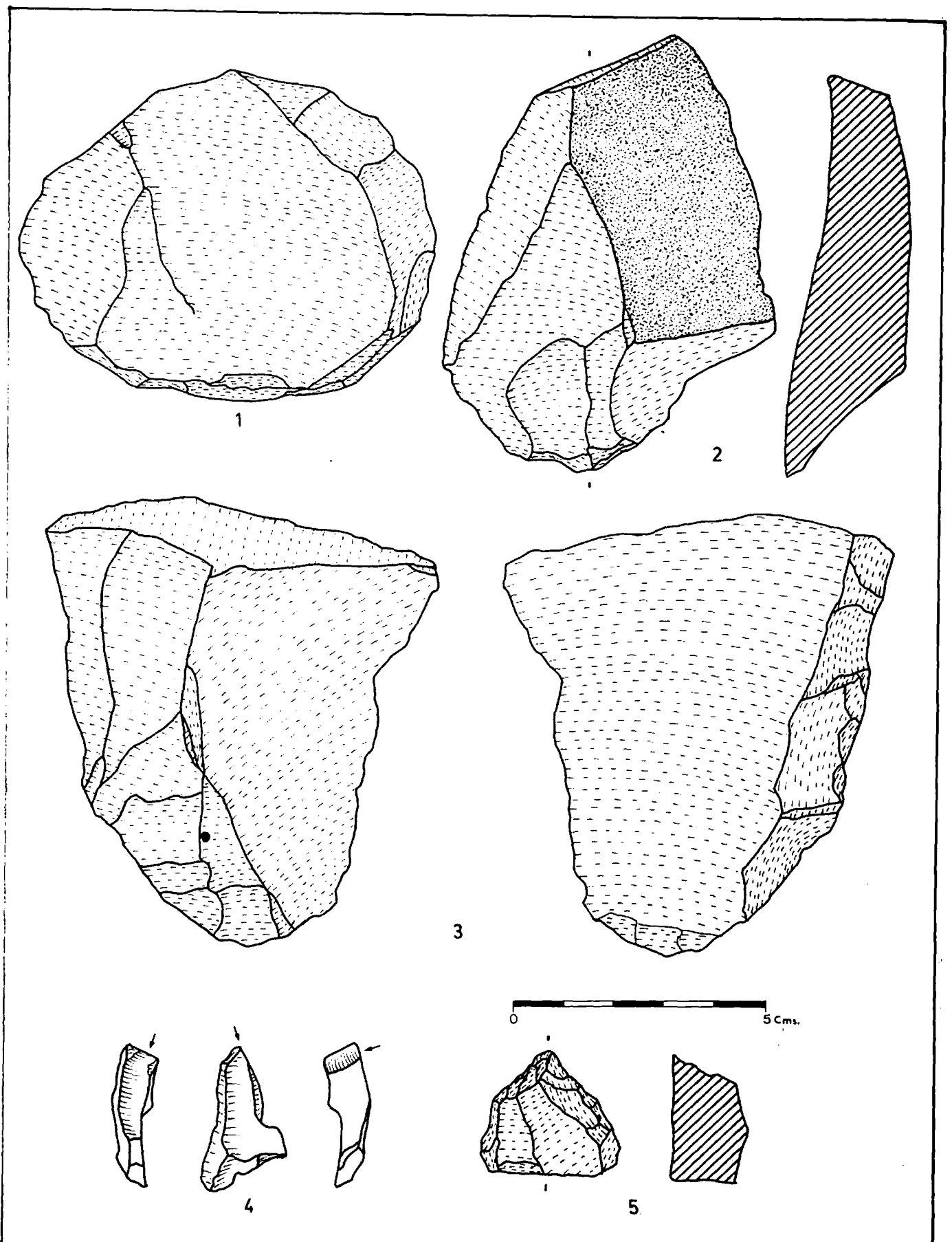
Los materiales tallados son casi todas rocas de naturaleza ígnea, con excepción de algunas lascas en sílex; la mayoría de las piezas de naturaleza ígnea corresponden, por su composición, a una lava riolítica, que es sin duda la principal materia prima empleada; en número muy inferior se encuentran también piezas talladas sobre rocas de composición diabásica y también basáltica de grano grueso, cuya talla, en contraste con la realizada en riolitas, presenta a menudo extracciones no concoideas.

A tales materiales corresponden dos series líticas, una de productos de talla, núcleos y lascas y su transformación por retoque, y otra de piezas nucleiformes simplemente desbastadas como los pulimentados, aunque sin el pulido de acabado como tales. De ambas series anotamos ahora únicamente una exigua muestra evidenciadora del taller, limitada a 6 piezas producto de talla y 3 útiles desbastados, sacados de los materiales recogidos, pendientes de estudio.

Las piezas talladas son 1 núcleo de técnica levallois (Lám. V, 1), con extracción de una gran lasca subovalada, y 5 grandes lascas (lám. V, 2), una de ellas muy grande y espesa, restos de talla, aunque una presenta denticulado un borde por su cara inferior (Lám. V, 3) y otra una muesca simple, de más dudosa aceptación en materiales de superficie y soportes de tal naturaleza. Los 3 útiles desbastados (Foto 1) son una pieza grande, en forma de silueta de hacha plana de sección subcuadrangular, caras talladas, sendas escotaduras laterales de empuñadura y filo romo, no cortante y con huellas de uso por percusión; otra pieza, más pequeñas, verdadera hacha, de sección oval y filo en arista; y la tercera, grande, con aspecto de hacha, sin filo vivo; estando las tres piezas sin el menor pulido. Entre los materiales que hemos visto aparecen además varios fragmentos cerámicos insignificantes, manufacturados, muy rodados y amorfos.

6. Conjunto lítico de piezas desbastadas de Valverde del Camino.

En dicho término municipal, en un lugar cercano a los dolmenes de Los Gabrieles, recogió hace unos años F. Pérez Sindreu un lote de 74 piezas desbastadas, de la serie antes reseñada; el lugar fue visitado últimamente, con su descubridor, por R. Cruz-Auñón, E. Rivero y C. Espín. Los materiales recogidos constituyen un conjunto homogéneo, de piezas en roca de composición basáltica de grano grueso, que constituyen un conjunto de instrumentos desbastados, con ejemplares de talla de desbaste bifacial y piezas con flancos laterales lisos y ambas caras talladas, todas ellas sin pulido alguno, excepto un ejemplar de hacha pulimentada parcialmente en su filo, pendientes todos de estudio y de los que seleccio-



LAMINA V - LA PIRRITA.

Núcleo levallois (1), lasca (2), lasca con borde denticulado (3).

VEGA DE PEDRO BENÍTEZ.

Buril (4) y denticulado (5).

namos una muestra que presentamos en las fotografías 2 y 3, representativas de los tipos característicos, en una primera aproximación: piezas discoides, de tendencia plana y silueta circular bastante regularizada; piezas con silueta subtriangular, apuntadas y con base roma, a modo de pico y talón; hachas, una de ellas con bisel cortante pulimentado, y las otras de filo no vivo; picos biapuntados, de sección subcircular y uno planoconvexa; picos de punta única, y cinceles.

7. Conjunto de sílex del Pantano de Aracena.

De dicha procedencia hemos estudiado una muestra de 188 piezas de sílex, de desecho de talla y retocadas, controlada por F. Pérez Sindreu de un hallazgo sin verificar. Estos materiales fueron recogidos al parecer en la cola del pantano, al aflorar debido a un excepcional descenso de las aguas en las sequías de los últimos años.

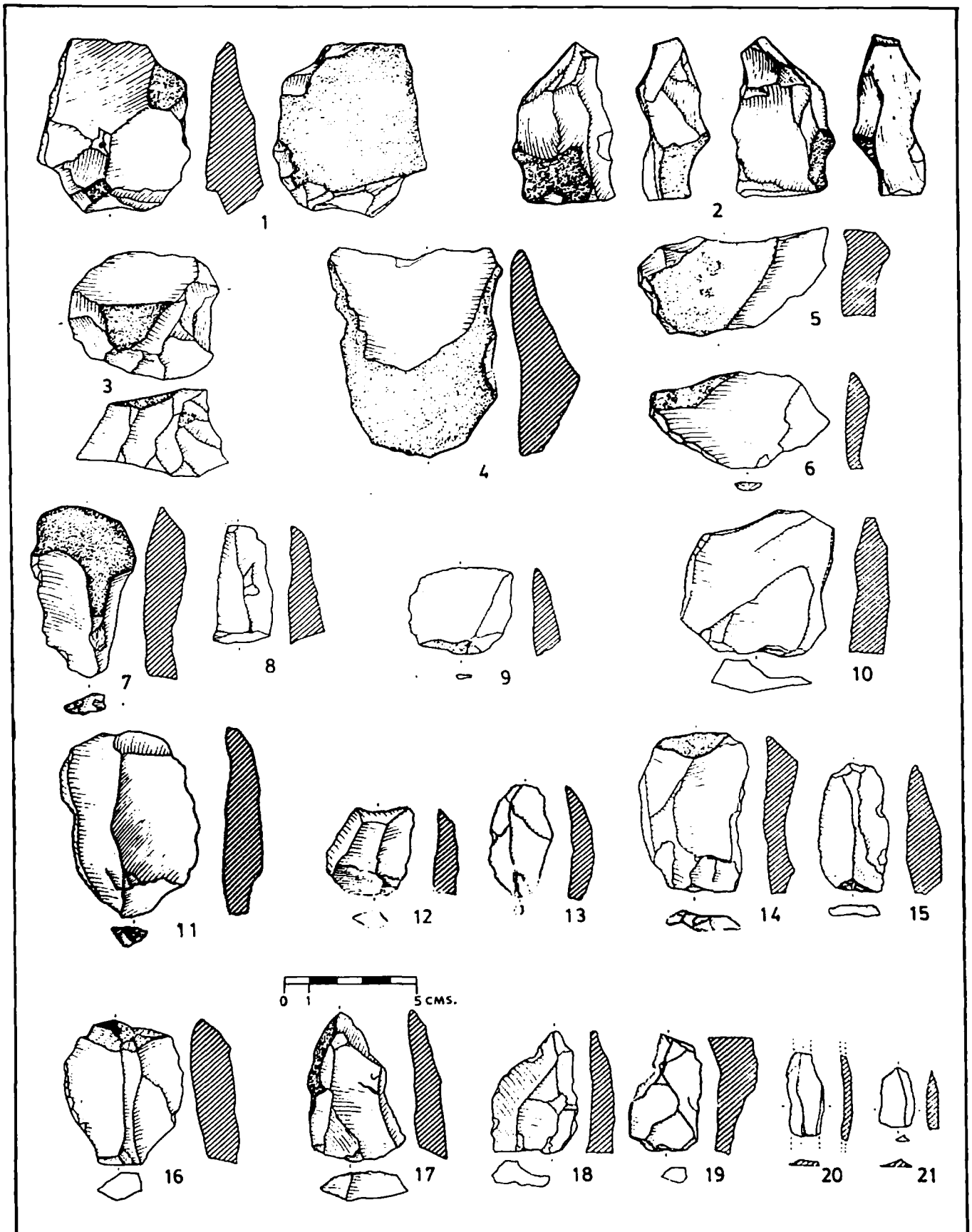
Las 188 piezas analizadas se distribuyen en 13 núcleos, 93 lascas sin retocar, 8 lascas con retoque o uso y 74 piezas tipológicas, tratándose de una industria homogénea, alteradas diversamente las piezas por un proceso de desilificación generalizado, pero conservando muy frescas las aristas de la talla, en un sílex de excelente calidad. Preparado el estudio para su publicación, nos limitamos aquí a presentar la clasificación obtenida de la industria (Lám. VI y VII).

Los 13 núcleos son todos de lascas y lascas laminares, de variada morfología, con ejemplares de extracción inicial, levallois para lascas, prismáticos, de uno o dos planos de golpeo, de crestas y diversos, además de dos ejemplares sobre lasca. De las 93 lascas registradas, 7 son de semidescortezado, 25 internas ordinarias, 56 levallois, 1 de cresta y solamente 2 son verdaderas hojas; los talones son predominantemente lisos y pocos afacetados.

Con retoque o uso hay 6 lascas y 2 láminas y las 74 piezas tipológicas registradas corresponden a 14 raspadores, 5 buriles, 3 perforadoras, 2 láminas de dorso abatido, 27 muescas, 9 denticulados, 2 truncaduras y 2 fracturas retocadas, 2 cepillos y, considerados como diversos, 5 cuchillos y 3 readeras. Valorados estos tipos proporcionalmente, las muescas dominan ampliamente, seguidas de los raspadores y los denticulados, a los que siguen, distanciados, los buriles y los perforadores, cepillos, láminas de borde abatido, truncaduras y fracturas retocadas, aparte de los diversos, representados por los cuestionables cuchillos de dorso natural, y raederas. Un conjunto, en resumen, de rica tecnología y variedad de tipos, aunque no podamos precisar la representatividad real de esta muestra, cuyas circunstancias del hallazgo desconocemos.

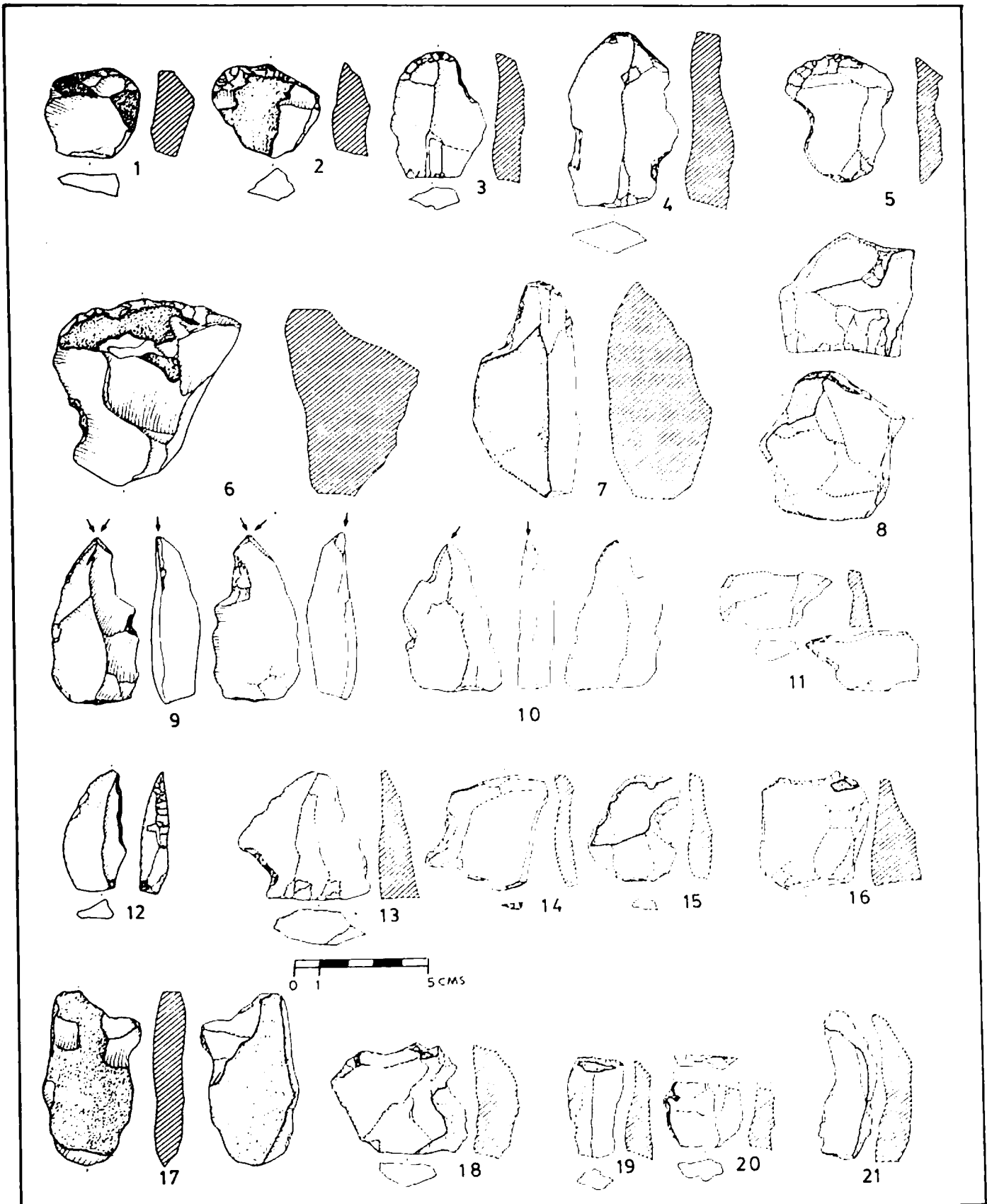
Valoración.

Las evidencias líticas de las siete localizaciones que acabamos de exponer, a pesar de corresponder a meras muestras iniciales recogidas en prospecciones descubridoras sueltas, sin coordinación entre sí, son el primer testimonio válido que se publica de la existencia de talleres y asentamientos líticos del Eneolítico y Bronce del ámbito territorial de la provincia de Huelva, que viene así a integrar-



LAMINA VI - PANTANO DE ARACENA.

Núcleos: levallois (1), de crestas (2) y primático (3). Lascas y láminas: de semidescortezado (4, 5), internas (6 a 9), levallois (10 a 18), de cresta (19) y hojas (20, 21).



LAMINA VII – PANTANO DE ARACENA.

Útiles: raspadores (1 a 6), cepillos (7, 8) buriles (9, 10), perforador (11), lámina con borde abitado (12), muescas (13 a 16), denticulados (17, 18), truncada (19), fractura retocada (20) y cuchillo de dorso natural (21).

se en las amplias redes regionales de tales yacimientos, a las que hemos aludido en la presentación de estas notas y cuyo estudio estamos atendiendo.

El interés de estas manifestaciones arqueológicas para el conocimiento de la distribución del poblamiento y sus modelos de ocupación del territorio, en relación con las restantes manifestaciones coetáneas, está siendo reflejado en los trabajos ya publicados y entregados sobre talleres y asentamientos andaluces, que recogemos en la bibliografía adjunta con el deseo de estimular la publicación de nuevos yacimientos de estas series en tantas zonas donde no dudamos que existen y desconocemos, al no haberseles prestado atención alguna, como era el caso hasta ahora de estas localizaciones de la Sierra y El Andévalo, en la provincia de Huelva.

En general estos talleres se orientan a la explotación del sílex para la talla, como en las densas redes de los tramos centro-occidentales de las Cordilleras Béticas, en la provincia de Málaga, desde el Alto Vélez, bien estudiado por J. Ramos Muñoz en su tesis doctoral presentada en 1986; tramos colaterales y zona del río Turón, hasta la Serranía de Ronda y sus estribaciones occidentales del Guadalete en la zona de Jerez, en Cádiz. La facies clásica de estas redes de yacimientos la constituyen los grandes talleres de cantera, como el Cerro Alcolea en el Alto Vélez, Castillo del Turon y El Moral en Montecorto, productores a gran escala y suministradores de series de láminas y algunos tipos nucleiformes a las restantes manifestaciones coetáneas del mundo calcolítico y del Bronce, con sus poblados y necrópolis megalíticas. En sus entornos y en relación también con dichos poblados, se dispersan los pequeños talleres de asentamientos menores, en una compleja trama de ocupación del territorio.

Fuera de estas áreas clásicas de explotación del sílex, o en reductos locales escasos, la ocupación de otros territorios impone la necesidad de un aprovechamiento para la talla de materias subsidiarias, como ocurre con las areniscas de facies Aljibe de la provincia de Cádiz y extensiones, que en los Llanos de la Sierra de Líbar motivan la existencia de industrias líticas en dichas areniscas, de las que hemos estudiado un interesante conjunto tallado exclusivamente en esa materia prima, ciertamente novedoso. Otra facies de estos talleres corresponde al aprovechamiento de los cantos rodados de las graveras del Bajo Guadalquivir, en cuarcitas predominantemente, y de la franja litoral atlántica, sin estudiar a estos efectos, pero cuyas evidencias empezamos a conocer en las provincias de Sevilla y Huelva.

Con respecto a las nuevas localizaciones onubenses, observamos que las tres de Santa Bárbara de la Casa, la de Las Mingorreras en El Cerro, La Chaparrita en Nerva y la del término de Valverde, situadas en plena zona minera y en un medio forestal y pastoril, y pertenecientes al poblamiento de esas comarcas en el Calcolítico y Bronce, deben ponerse en relación con los grupos de prospectores y metalugistas incipientes. Las localizaciones I y II del Arroyo de Piernaseca y la de la Vega de Pedro Benítez en el confluente Barranco de Casa deben interpretarse como pequeños asentamientos temporales de talleres para el aprovechamiento ocasional de los nódulos arrastrados por las arroyadas, de materiales diversos, rocas ígneas principalmente, liditas, andesitas, diabasas y basaltos, con

algunos jaspes y sílex, de cuya industria hemos analizado 30 núcleos, de lascas y de láminas en la misma proporción, y 100 lascas, de desecho, y 17 piezas tipológicas, constituidas por diversos, muescas, denticulados, buriles, raspador y perforador, propios de los pequeños talleres calcolíticos en sentido amplio.

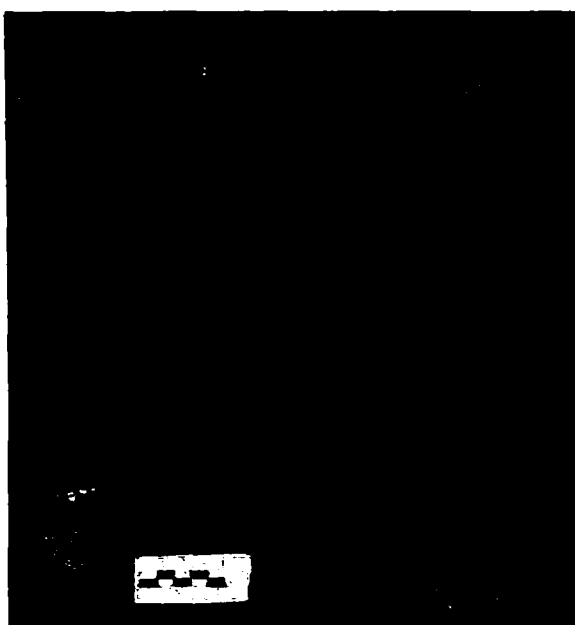
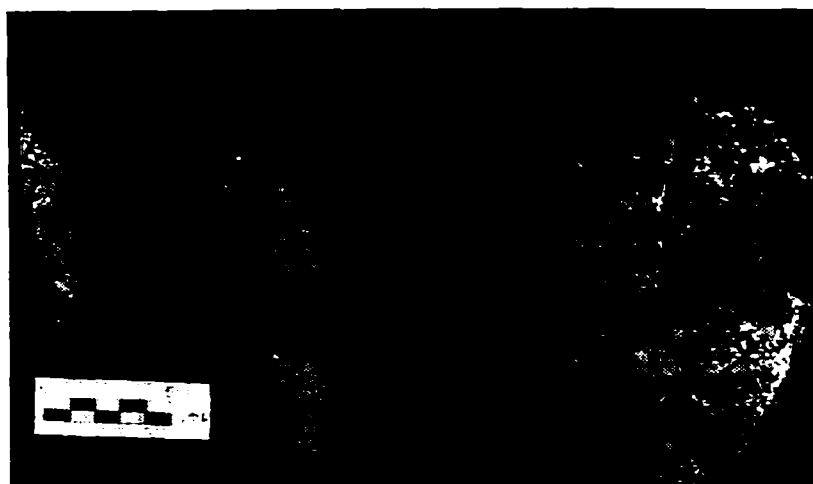
Diferenciada de las anteriores, la localización de Las Mingorreras ofrece casi exclusivamente una industria de desecho, en lo que parece un taller de facies de cantera, de aprovechamiento de porfiritas y riolitas en tiempos prolongados, con derroche de materia prima y con testimonio del Calcolítico y Bronce evidenciados por parte al menos de la muestra seleccionada, constituida por 3 núcleos, dos de ellos de aire levallois, 26 lascas y 2 percutores y 6 piezas poco definidoras.

La facies minera queda bien reflejada en los yacimientos conjuntos de La Chaparrita y de Valverde, el primero con testimonios de una doble serie lítica, de talla y de instrumental desbastado, y el segundo con una abundante muestra recogida de instrumentos desbastados exclusivamente. La Chaparrita parece, en efecto, un taller de aprovechamiento de riolitas, diabasas y basaltos, para piezas de talla y de desbaste, en las mismas formaciones de búsqueda del mineral metálico beneficiado. El conjunto de Valverde parece corresponder a un asentamiento o poblado minero, de datación amplia, con un momento calcolítico genérico que deberá definirse adecuadamente en revisión de campo, y cuya muestra instrumental de piezas desbastadas que hemos visto, sin piezas talladas, es típicamente minera, aunque carente de los mazos clásicos. Estamos, por lo tanto, ante un tipo de talleres a los que no se les ha prestado la debida atención, dedicados a la elaboración de instrumentos líticos de los equipos mineros, aprovechando las rocas de los lugares de explotación y de los mismos filones muchas veces, para mantener el gran derroche de útiles ocasionado por el laboreo de las explotaciones minerales. Se observa, en efecto, que además de los mazos o martillos, tradicionalmente recogidos como tipo específico de estas tareas y que podían tener unos centros de abastecimiento industrializados, aparecen otros tipos menos representativos, más toscos y a los que no suele prestárseles demasiada atención, que parecen instrumentos subsidiarios en los equipos de los mazos tradicionales. Para estas series mineras toscas se ha llevado a pensar que constituirían por sí solos el equipamiento lítico de la etapa inicial de las explotaciones, anterior a la generalización de los mazos clásicos, hipótesis formulada por A. Blanco Freijeiro y B. Rothenberg y el equipo interdisciplinar en sus "Exploración Arqueometalúrgica de Huelva", publicada en 1981 y que aporta amplias bases de campo para el estudio de los talleres mineros que propugnamos, con una abundante documentación paralela de las herramientas líticas en cuestión.

Aparte queda el conjunto del Pantano de Aracena, como exponente de un aprovechamiento sistemático del sílex allí donde pueda encontrarse. Procedente, al parecer, del fondo del valle, ocupado habitualmente por las aguas de la cola del pantano, la calidad de la materia prima y consiguientemente de la industria tallada, relativamente abundante y de factura y despliegue tipológico excelentes, reclaman la prospección de la zona del hallazgo, donde sabemos que hay sílex en brechas, lo que delata la existencia de un foco local de sílex, explotado en clásicos talleres. La muestra analizada, cuya publicación tenemos

preparada, con su porcentaje aproximado de dos tercios de restos de talla frente a un tercio de piezas retocadas, parece señalar la presencia de un asentamiento con taller. La muestra analizada, en la que escasean los núcleos, faltando los laminares, y sin apenas tampoco láminas, y con un cuadro variado de tipos, con notables ausencias, es, no obstante, de clara adscripción calcolítica.

De este modo aparecen los primeros testimonios controlados de talleres y asentamientos calcolíticos y del Bronce en la provincia de Huelva, cuyo estudio, emprendido por uno de nosotros (J. Castiñeira) obligará a una prospección sistemática del territorio que deberá ayudar a compendiar la distribución del poblamiento del Neolítico Final al Bronce, y las interrelaciones en sus espacios comarcales y locales de sus variadas, y en muchos casos ricas, manifestaciones arqueológicas, imprescindibles para un mejor conocimiento del sustrato protohistórico de la región.



FOTOGRAFIA 1, LA CHAPARRITA (Nerva): hachas y martillo; FOT. 2 y 3 VALVERDE DEL CAMINO: picos biapuntados, picos de punta única y piezas con filo en cincel; piezas de discoides, piezas subtriangulares y hachas (Fot. P. Cantalejo Duarte).

BIBLIOGRAFIA

- BLANCO FREIJEIRO, A.; ROTHENBERG, B. 1981 *Exploración Arqueometalúrgica de Huelva*, Río Tinto Minera, The Institute of Archeo-Metallurgical Studies.
- ESPIN CANOVAS, C. 1985 "La colección E. Rudillo, Introducción al estudio del taller de sílex de El Moral (Montecorto, Málaga)", Memoria de Licenciatura, Universidad de Sevilla (Resumen en prensa en Mainake).
- MARTIN CORDOBA, E. 1984 "Yacimientos al aire en la cuenca media del río Benamargosa (Málaga)". *Arqueología Espacial* 3. Coloquio sobre distribución y relaciones entre los asentamientos, pp. 137-155. Teruel. (En prensa) "Peña de Hierro: un yacimiento prehistórico al aire libre". *Mainake* VI-VII. Málaga. (En prensa) "El Tajillo de Jesús". *Mainake* VIII-IX. Málaga.
- RAMOS MUÑOZ, J. 1986 *Yacimientos líticos y poblamiento humano prehistórico del Alto Vélez (ríos Sábar y Guaro, Málaga)*, Tesis doctoral, inédita. Universidad de Sevilla. 1986 "El asentamiento calcolítico del Tajo Doña Ana (Alfarnatejo, Málaga)", *Jábega* nº 51, pp. 3-9. Málaga. 1986 "La prospección como método de delimitación microespacial de las zonas de taller en el Cerro Alcolea (Periana, Málaga)". *Arqueología Espacial* 8. Coloquio sobre el microespacio - 2, pp. 157-174. (En prensa) "Talleres de sílex del Calcolítico y Bronce del Alto Vélez (Málaga): Balance y perspectivas de estudio", *Boletín de la Asociación Arqueológica de Castellón*, nº 6. (En prensa) "Las Mezquitas. Un asentamiento calcolítico en el Alto Guaro (Periana-Málaga)". *Mainake* VI-VII. Málaga. (En prensa) *El poblamiento prehistórico del Alto Vélez hasta la Edad del Bronce*, Biblioteca Popular Malagueña, Edición de Bolsillo, Excma. Diputación Provincial de Málaga.
- RAMOS MUÑOZ, J.; ESPEJO HERRERIAS, M.; CANTALLEJO DUARTE, P. 1986 *Taller calcolítico del castillo del Turón. Ardales (Málaga)*. Ayuntamiento de la Villa de Ardales.
- RAMOS MUÑOZ, J.; MARTIN CORDOBA, E. (En prensa) "Tajo de Gomer (Riogordo, Málaga). Un asentamiento neolítico al aire libre en el Alto Vélez". *Publicaciones arqueológicas Excmo. Ayuntamiento de Vélez Málaga* nº 2.
- RAMOS MUÑOZ, J. MORENO ARAGUEZ, A.J. 1984 "El poblamiento humano calcolítico en la presa de La Viñuela (Málaga)". *Arqueología Espacial* 3. Coloquio sobre distribución y relaciones entre los asentamientos, pp. 157-174. Teruel.
- SERRA RAFOLS, J. DE C. 1924 "Els començos de i la mineria la metal'urgia del coure a la Península Ibérica", *Butlletí de l'Associació Catalana d'Antropologia, Etnologia i Prehistòria* Vol. 2, fas. II, pp. 147-186. Barcelona.
- VALLESPI, E.; CABRERO, R. 1980-81 "Calcolítico y Bronce Pleno del Moral de Montecorto, Ronda (Colección Pérez Aguilar)", *Mainake* II-III, pp. 48-63 y láms.
- VALLESPI, E.; RAMOS MUÑOZ, J.; CANTALEJO, P.; ESPEJO, M.; MARTIN CORDOBA, E. (En prensa) "Picos campiñenses del tramo Subbético de Málaga, relacionables con el Norte de Africa", *Actas del Congreso Internacional El Estrecho de Gibraltar* (Ceuta, noviembre 1986).