

EL VIDRIO PRERROMANO EN EL ALGARVE (PORTUGAL): EL
CONJUNTO DE LA TUMBA DE CORTE DE PÈRE JACQUES
(ALJEZUR) EN SU CONTEXTO REGIONAL
Pre-Roman Glass in Algarve (Portugal): the assemblage from the
Tomb of Corte de Père Jacques (Aljezur) in its regional setting.

FRANCISCO B. GOMES

Centro de Arqueologia da Universidade de Lisboa (UNIARQ)

Faculdade de Letras da Universidade de Lisboa

Fundação para a Ciência e Tecnologia

orcid.org/0000-0003-0664-6374

Recibido: 22/05/2020

Aceptado: 26/04/2021

Revisado: 22/03/2021

Publicado: 16/06/2021

RESUMEN

La tumba de Corte de Père Jacques (Aljezur, Portugal) fue identificada durante trabajos agrícolas en 1935 y parcialmente documentada por J. Formosinho. A pesar del avanzado estado de destrucción en que se encontraba la estructura, este investigador pudo todavía observar que se trataba de una cista conteniendo una inhumación acompañada por todo ajuar de un conjunto significativo de cuentas de collar, que hasta el momento no se han estudiado en profundidad. El estudio de estas piezas permite integrarlas en algunos de los tipos más comunes de la Edad del Hierro del sur portugués, pero también identificar algún ejemplar con características peculiares. La comparación de las cuentas de vidrio de Corte de Père Jacques con el resto de los conjuntos conocidos de la región del Algarve evidencia la existencia de patrones de consumo de este tipo de piezas diferenciados entre el litoral y el interior de la región, y permite bien así establecer unos ritmos específicos para la llegada, uso y amortización de estos abalorios.

PALABRAS CLAVE

Corte de Père Jacques (Aljezur, Portugal); I Edad del Hierro; Vidrio; Abalorios; Consumo.

ABSTRACT

The Corte de Père Jacques tomb (Aljezur, Portugal) was first identified during agricultural works and partially documented by J. Formosinho in 1935. Despite being already partly destroyed, this researcher was able to verify it corresponded to a cist containing an inhumation burial accompanied by a significant assemblage of glass beads which has not been analysed in depth since. The study of these pieces shows they belong to some of the more common groups in the Iron Age of southern Portugal, while there are also some examples with peculiar characteristics. The comparison between the glass beads of Corte de Père Jacques and the other assemblages currently known in the Algarve region puts in evidence that the consumption of this type of pieces follows different patterns in the coastal and interior areas of the region, and allows for an assessment of the specific rhythms of the arrival, use and deposit of these adornment elements.

KEY WORDS

Corte de Père Jacques (Aljezur, Portugal); Early Iron Age; Glass; Beads; Consumption.

1. LA NECRÓPOLIS DE CORTE DE PÈRE JACQUES (ALJEZUR): UNA HISTORIA (DEMASIADO) BREVE DE LA INVESTIGACIÓN

La necrópolis de Corte de Père Jacques -CPJ- (Aljezur, Faro) se integra en un grupo de yacimientos de naturaleza funeraria de la I Edad del Hierro (figura 1), identificados en una etapa precoz de la investigación arqueológica en la región del Algarve (Correia, 1997; Arruda, 1999-2000, 57-58; Parreira y Barros, 2007).



Figura 1. Ubicación de la tumba de Corte de Père Jacques en el territorio portugués (base cartográfica: Victor S. Gonçalves).

Afortunadamente, alguno de esos yacimientos recibió considerable atención por parte de los pioneros de la Arqueología regional (y nacional). Así, la necrópolis de Fonte Velha de Bensafrim (Lagos, Faro), por ejemplo, fue objeto de amplios trabajos de excavación por S. Estácio da Veiga (2005 [1891], 250-255) y por A. Santos Rocha (1975 [1896]), quienes nos legaron una valiosa documentación sobre el tipo de sepulturas que componían el conjunto funerario, sobre los ajuares que contenían y, en menor medida, sobre el ritual funerario de las comunidades que allí depositaron sus muertos.

Sin embargo, y desgraciadamente, no todos los conjuntos funerarios que componen el grupo citado arriba han recibido igual atención. Un número sustancial de tumbas y/o necrópolis fueron identificadas exclusivamente debido a su destrucción en el marco de distintas actividades, particularmente agrícolas, destacando aquellos casos en los que dicha destrucción condujo al hallazgo de algún elemento excepcional. La identificación de elementos epigráficos en Escritura del Suroeste, en particular, mereció especial atención por parte de los eruditos de finales del siglo XIX/ inicios del siglo XX, a tal punto que de algunas de estas necrópolis sólo se han dado a conocer sus materiales epigráficos.

Este grupo de yacimientos funerarios incluye conjuntos como los de Cômoros da Portela en Silves (Veiga, 2005 [1891], 259), Lagoas/ Alagoas en Loulé (Botto, 1899, 28; Vasconcelos, 1899-1900) y Ameixial en Loulé (Franco y Viana, 1945), sobre los cuales disponemos de una información muy limitada.

A estas necrópolis habría que añadir las que identificó y referenció J. Formosinho en el marco de sus actividades como curador del Museo de Lagos, del que fue el fundador y primer director (Carrilho, 2019). En efecto, este investigador, que desarrolló una prolífica actividad en la comarca de Lagos, exploró los terrenos alrededor de la necrópolis de Fonte Velha de Bensafrim, identificando sobre todo tumbas de cronología romana (Pereira, 2018) pero también algún posible enterramiento de la Edad del Hierro en la zona de Monte do Cágado (Viana, Formosinho y Ferreira, 1953, 2-4).

También en el marco de esta actividad, J. Formosinho tomó conocimiento en 1935 del hallazgo de una tumba en el terreno de la Corte de Père Jacques (o de Pero Jaques), al parecer identificada y destruida en el marco de trabajos agrícolas. Aunque la tumba se encontrara ya muy arrasada cuando

procedió a su reconocimiento (figura 2), el fundador del Museo de Lagos pudo recoger en el local una inscripción en Escritura del Suroeste, que publicó poco después (Formosinho, 1935).

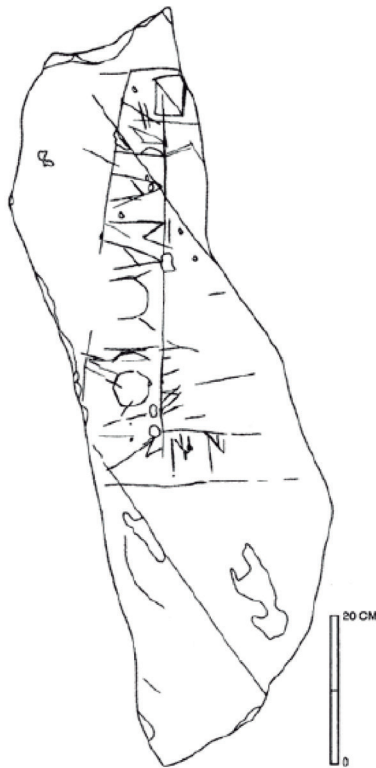


Figura 2. Estela epigráfica de Corte de Père Jacques (seg. Gomes 2018).

Así mismo, en una publicación posterior sobre los yacimientos representados en la colección del Museo de Lagos, se indica que J. Formosinho pudo todavía documentar parte de la estructura de la tumba (figura 3), una cista de planta rectangular con c. 1,44m de largo por 0,6m de ancho y orientación SW-NE, de la que se conservaban sólo una de las cabeceras (la de SW) y una de las laterales (la de SE), formadas por sendas lajas de piedra (Viana, Formosinho y Ferreira, 1953, Fig. 5).

En dos de las esquinas de la estructura se conservaban además pequeños bloques paralelepípedicos, posiblemente correspondientes a un sistema de traba de las lajas que formaban la estructura principal de la tumba (Viana, Formosinho y Ferreira, 1953, Fig. 5). Según el testimonio plasmado en esa misma publicación, la inscripción en caracteres del Suroeste formaría igualmente parte de la estructura sepul-

cral, aunque no se indique su posición específica en la misma (Viana, Formosinho y Ferreira, 1953,116).

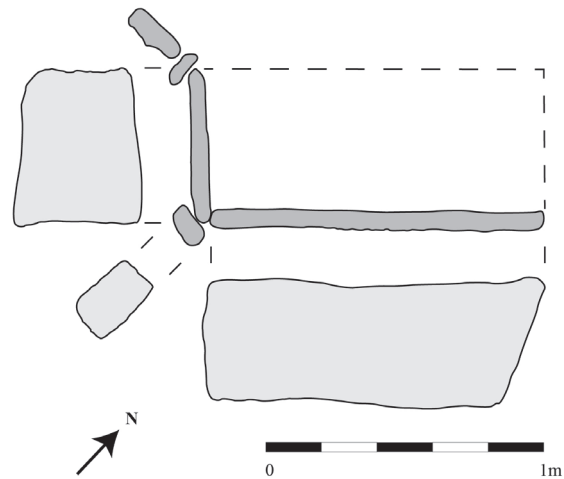


Figura 3. Planta y alzados de la tumba de Corte de Père Jacques (seg. Viana, Formosinho & Ferreira 1953, adaptado).

Aparte de esto datos sobre la arquitectura de la tumba, J. Formosinho parece igualmente haber podido observar – no sabemos si directa o indirectamente – los contenidos de esta, afirmando que en su interior se encontraba todavía un esqueleto. Este dato confirma que la tumba de CPJ albergó una inhumación, integrándose así no solo por su arquitectura sino también por la fórmula de tratamiento del cadáver en el mismo horizonte funerario que la necrópolis de Fonte Velha de Bensafirim (Veiga, 2005 [1891], 250-255; Rocha, 1975 [1896]) y otras necrópolis de la región del Algarve identificadas posteriormente (Barros *et al.*, 2005; Cardoso y Gradim, 2006; 2008).

En cuanto a los ajuares que acompañaban esta inhumación, el investigador lacobrigense pudo todavía recoger un conjunto relativamente expresivo de cuentas de collar de vidrio, dadas a conocer de forma muy somera en el trabajo ya citado sobre las colecciones del Museo de Lagos (Viana, Formosinho y Ferreira, 1953, 4-5 y Lám. I, nn. 8 y 12). Estas piezas constituyen justamente el objeto principal de este estudio.

No sabemos si esta tumba contendría algún otro elemento de ajuar, aunque, como habrá oportunidad de ver en las páginas siguientes, la preponderancia de las cuentas de collar de vidrio entre los ajuares de

las necrópolis de cistas del Algarve es un hecho bien documentado (aunque con algunas excepciones; v. Cardoso y Gradim, 2006; 2008), conociéndose en la Fonte Velha de Bensafrim varias tumbas en las que los ajuares se componían exclusivamente de este tipo de abalorios (Gomes, 2020).

Desde el punto de vista historiográfico, cabría decir que la tumba de CPJ no ha merecido demasiada atención por parte de la investigación posterior. La mayor parte de las referencias a esta tumba se relacionan con el estudio de la inscripción prerromana antes citada (Beirão, 1986, 40; Correia, 1996, n. 24; Untermann, 1997, 219-220; y Gomes, 2018, 31), aunque los escasos datos conocidos también se hayan recogido en distintas síntesis sobre el mundo funerario de la Edad del Hierro (Correia, 1997; Arruda, 1999-2000, 57-58; 2004, 475; Parreira y Barros, 2007).

Por su parte, las cuentas de vidrio, que en la actualidad integran las colecciones del Museo Municipal de Lagos que hoy lleva el nombre de su fundador, no han sido objeto de ningún estudio en profundidad desde su sucinta publicación en los años 1950. El desarrollo del conocimiento sobre los abalorios de vidrio de la Edad del Hierro en la Península Ibérica en general (Ruano Ruiz, 1996; 2000) y en el sur de Portugal en particular parece sin embargo justificar un nuevo análisis de este conjunto, que permita caracterizarlo con más detalle y enmarcarlo en el panorama conocido para el territorio del Algarve.

2. EL CONJUNTO VÍTREO DE LA NECRÓPOLIS DE CORTE DE PÈRE JACQUES: CARACTERIZACIÓN Y PARALELOS

El conjunto de cuentas de vidrio recogido por J. Formosinho en la tumba de CPJ y actualmente depositado en el Museo de Lagos suma un total de 59 ejemplares, todos bastante bien preservados. Aunque relativamente numeroso, este conjunto presenta sin embargo una muy limitada diversidad tipológica, ya que la totalidad de los elementos se puede atribuir a apenas dos grandes grupos morfológicos y decorativos.

El primer grupo incluye cuentas de morfología esférica – o, para ser más preciso, de morfologías derivadas de la esfera, ya que se documentan piezas formalmente próximas a la esfericidad, piezas de tendencia esférica más o menos achatada, piezas que cabría clasificar como toroides y otras que, en sentido estricto, podrían clasificarse como anulares –, monocromas, de tonalidad azul ultramarina o azul

cobalto (Fig. 4). Un único ejemplar de este grupo (Fig. 4, n. 9) presenta una configuración doble, geminada, que podría resultar de un fallo a la hora de separar dos piezas sencillas, ya que su nexo de unión se presenta incompleto y parcialmente abierto.

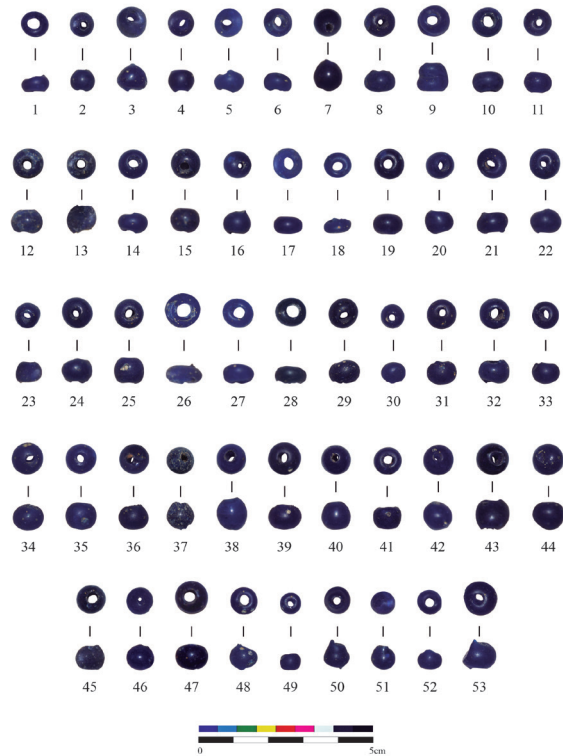


Figura 4. Cuentas de vidrio de Corte de Père Jacques (1): cuentas de tendencia esférica monocromas azules de cobalto.

En cuanto a sus dimensiones, estas cuentas presentan cierta diversidad. De hecho, sus diámetros oscilan entre los 0,6 y los 1,05cm, mientras su altura varía entre los 0,4 y los 0,95cm. Sin embargo, la observación del gráfico de dispersión de los valores de la correlación entre diámetro y altura (Fig. 5) no sugiere la existencia de módulos morfométricos diferenciados como los que se documentaron en piezas análogas de la Fonte Velha de Bensafrim (Gomes, 2020).

En CPJ este tipo de cuentas es claramente mayoritario, al encontrarse representado por 53 ejemplares, es decir, un 89,8% del conjunto total. Esta situación no es particularmente sorprendente, ya que las cuentas de tendencia esférica monocromas

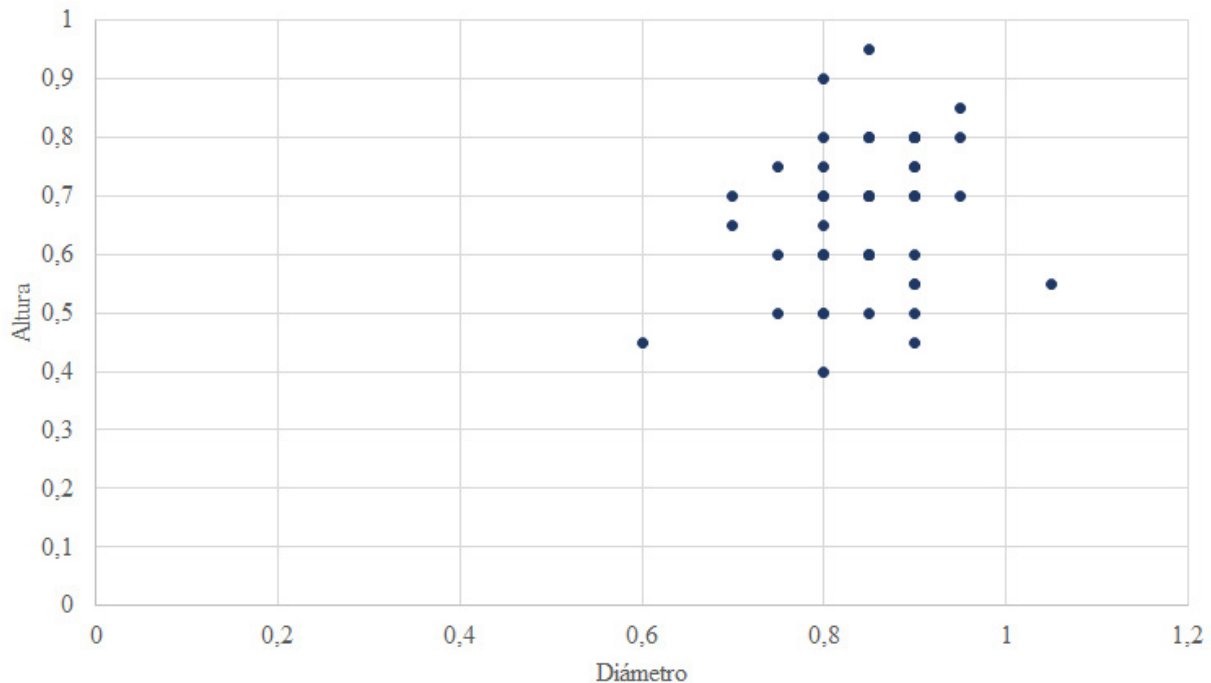


Figura 5. Distribución de los valores de correlación diámetro/ altura (en cm) de las cuentas esféricas y derivadas monocromas azul cobalto de Corte de Père Jacques.

azules constituyen una de las tipologías más habituales y abundantes en los conjuntos de abalorios de vidrio de la Edad del Hierro del sur de Portugal y de los territorios vecinos.

En la propia región del Algarve cabría destacar el abundante conjunto de cuentas de este tipo recogido por S. Estácio da Veiga y A. Santos Rocha en la necrópolis de Fonte Velha de Bensafirim (Veiga, 2005 [1891], 250-255 y Est. XXVIII; Rocha, 1975 [1896], 134). Las cuentas del tipo en análisis suman un 63% del total de los abalorios de vidrio de la necrópolis lacobrigense (Gomes, 2020), revelando por ende una preponderancia de este tipo de piezas comparable a la que se aprecia en CPJ.

En la misma región se han documentado otros ejemplares de este tipo de cuentas en contextos funerarios, como los de la necrópolis de Cômoros da Portela en Silves (Veiga, 2005 [1891], 259; Est. XXVIII, n.8), y de hábitat, en el Castillo de Castro Marim y, quizás, en Monte Molião en Lagos (Arruda *et al.*, 2016, 95-96).

Estas cuentas son también una presencia habitual más al norte, en la región de Alentejo. Pueden de hecho citarse ejemplos muy similares a los de CPJ recogidos en las necrópolis de Herdade do Gaio en Sines (Costa, 1972), de Mealha Nova en Ourique

(Dias, Beirão y Coelho, 1970, 219), de Fonte Santa en Ourique (Beirão, 1986, 71-73), de Nora Velha en Aljustrel (Soares y Martins, 2013, Fig. 5) y de Vinha das Calças 4 en Beja (Gomes, 2015, Fig. 1; Arruda *et al.*, 2017a).

En contextos de poblado se documentan también piezas análogas, como las documentadas en Mesas do Castelinho en Almodôvar (Estrela, 2019, 202) y Cabeça de Vaiamonte en Monforte (Fabião, 2001, 203). Cabría señalar que en este último poblado se han recogido algunas piezas de este tipo deformadas y fusionadas, interpretadas como posibles fallos de producción que podrían estar indicando una producción local, probablemente secundaria, de este tipo de abalorios (Fabião, 2001, 202-203 y Fig. 1).

La presencia de cuentas del mismo tipo está también muy bien documentada en la región de Estremadura y en el Bajo Tajo, región en la que destaca el recién estudiado conjunto de Porto do Sabugueiro (Salvaterra de Magos, Santarém), yacimiento en el que también se han recogido expresivas evidencias de una posible producción (secundaria) local (Arruda *et al.*, 2016).

A ese conjunto pueden añadirse los ejemplares recogidos en Chibanes en Palmela (Pimenta *et al.*, 2019, Fig. 10), en Alto das Perdizes en Lis-

boa (Arruda *et al.*, 2016, 92), en Freiria, Cascais (Cardoso y Encarnação, 2013, Fig. 49), en Cabeço Guião, Cartaxo (Arruda *et al.*, 2017b, Fig. 29), en la Alcáçova de Santarém (Arruda, 1999-2000, 216), en Alto dos Cacos en Almeirim (Sousa *et al.*, 2016-2017, Fig. 15), en Vale de Tijolos, Almeirim (Pimenta *et al.*, 2019, Fig. 16), en la Serra do Socorro, Mafra/ Torres Vedras (Matias, 2004), en Moinho da Mariquitas de Torres Vedras (Monteiro y Cardoso, 2016, Est. 4) y en Pragança, Cadaval (Melo y Pimenta, 2020, Fig. 9).

Naturalmente, este tipo de abalorios no es exclusivo del actual territorio portugués, contando al contrario con abundantes paralelos en otras áreas peninsulares. Así, podrían mencionarse diversos ejemplos recogidos en yacimientos extremeños, como los procedentes de la necrópolis de El Jardal en Herrera del Duque (Jiménez Ávila, 2001, 116), de Pajares en Villanueva de la Vera (Jiménez Ávila, 1999, 145-147) o del Castrejón de Capote en Higuera la Real (Berrocal-Rangel, 1989, 258). Más al norte se pueden también citar los ejemplares recogidos en las necrópolis vetonas de Las Cogotas en Cardeñosa y de La Osera en Chamartín de la Sierra (Ruano Ruiz, 2000, 111).

Por otra parte, también se conocen ejemplares muy similares a los de CPJ procedentes de yacimientos andaluces, entre los que cabría destacar el Castillo de Doña Blanca y la necrópolis de Las Cumbres en El Puerto de Santa María (Ruano Ruiz, 2001, 58 y 71), o la necrópolis de Cerro de los Vientos en Baeza (Sánchez *et al.*, 2019, Fig. 5).

En el área mediterránea peninsular podría citarse la presencia de piezas de este mismo tipo en la necrópolis orientalizante de Les Casetes en La Vila Joyosa (García Gandía, 2009) y en el poblado de la Peña Negra en Crevillente (Martínez Mira y Vilaplana Ortego, 2014, 907-909). Ya para la Época Ibérica, pueden citarse, sin ser exhaustivos, los conjuntos de El Cigarralejo en Mula (Ruano Ruiz, Hoffman y Rincón, 1995, 191-192) y de La Albufera en Alicante (Ruano Ruiz, 1995, 194).

Fuera del ámbito peninsular, las cuentas esféricas y derivadas monocromas de tonalidad azul oscura constituyen una presencia habitual en los conjuntos recogidos en ambientes fenicios y púnicos, hecho que claramente señala los orígenes mediterráneos del modelo y la identidad de los agentes de su difusión hacia el Occidente. En este contexto podrían citarse los ejemplos recogidos en la isla de

Ibiza y estudiados por E. Ruano Ruiz (1996, 46), así como otros recogidos en Mozia y Palermo en Sicilia (Giammellaro, 2008, Tav. XV- XVI e XXI-XII), en Sant'Antioco, Tharros y Othoca en Cerdeña (Uberti, 1993, Tav. XV-XVII; Muscuso, 2017) o en la misma Cartago en Túnez (Eremin *et al.*, 2012, 30).

Todos estos ejemplos, a los que seguramente se podrían añadir otros más, dan una idea de la gran difusión geográfica (y cultural) y de la importante transversalidad cronológica de los abalorios del tipo en análisis dentro de la Edad del Hierro. Sin embargo, los contextos de las piezas del sur portugués antes enumeradas permiten señalar su relación preferencial con contextos tocados, de forma directa o indirecta, por los contactos con el Mediterráneo. En cuanto a su cronología, en dicha región, y en particular en el Algarve y en Alentejo, se observa una particular concentración de las cuentas de este tipo en un intervalo que va del siglo VI a inicios del IV a.n.e., como es además regla general en lo que respecta a las cuentas de vidrio (v. *infra*).

El segundo grupo tipológico representado en el conjunto de cuentas de vidrio de CPJ tiene unas características más peculiares. Dicho grupo, que suma seis piezas (10,2% del total), está formado por cuentas de morfología toroide con una matriz de vidrio oscuro, de apariencia negra, decoradas con oculaciones estratificadas (Fig. 6). En cuanto a sus dimensiones, las piezas de este grupo formal son relativamente uniformes, con diámetros entre los 0,95 y los 1,25cm y alturas entre los 0,6 y los 0,7cm.

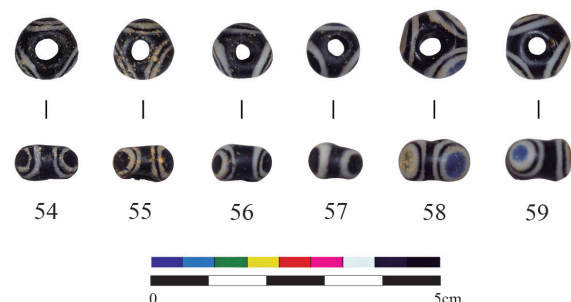


Figura 6. Cuentas de vidrio de Corte de Père Jacques (2): cuentas toroides de apariencia negra oculadas a blanco y negro o blanco negro y azul.

Las tonalidades utilizadas en las decoraciones de estas piezas permiten dividir este grupo en dos variantes. La primera corresponde a la variante decorativa habitual en las cuentas de apariencia negra del sur portugués, en la que la decoración oculada se realiza mediante la aplicación de capas alternadas de vidrio blanco y de vidrio oscuro, de apariencia negra, semejante al que compone la matriz de las piezas. Cuatro de las cuentas de CPJ presentan este característico esquema cromático (Fig. 6, nn. 54-57).

Las dos piezas restantes, por su parte, presentan también oculaciones estratificadas, aunque en este caso a las capas blancas y de apariencia negra se añadió una última capa de color azul ultramarino (azul cobalto) formando el punto central de cada motivo decorativo. Esta variante cromática, documentada en dos de los abalorios de CPJ (Fig. 6, nn. 58 y 59), constituye un *unicum* en el repertorio de las cuentas de apariencia negra del sur portugués.

En ambas variantes, las decoraciones oculadas presentan una estructura estratificada (pluriestratificada en cinco ejemplares y monoestratificada en un solo ejemplar, el n. 57) y una disposición lineal a lo largo del eje transversal de la pieza, integrándose por ende en el patrón A definido por G. Eisen (1916) y posteriormente adoptado por E. Ruano Ruiz (2000, Cuadro n.1).

Mientras las cuentas monocromas azules oscuras anteriormente analizadas muestran una notable transversalidad, las cuentas oculadas con matrices de apariencia negra presentan una distribución geográfica y, hasta cierto punto, cronológica mucho más particular. De hecho, este tipo de abalorio parece particularmente característico del sur portugués, región en la que los paralelos para las cuentas de la CPJ son abundantes.

Así, en la región del Algarve los abalorios de este tipo están muy bien representados en la necrópolis de Fonte Velha de Bensafirim (Veiga, 2005 [1891], 250-255 y Est. XXVIII; Rocha, 1975 [1896], 134), en la que constituyen el segundo tipo más abundante, un 12,5% del conjunto total (Gomes, 2020). De igual modo, se han recogido piezas idénticas en la necrópolis de Cômoros da Portela (Veiga, 2005 [1891], 259; Est. XXVIII, n. 8), en la cista de Gregórios en Silves (Barros *et al.*, 2005, 49 y Fig. 4) y en la necrópolis de Ameixial en Loulé (AA.VV., 2017, 252; Franco y Viana, 1945).

En Alentejo, las cuentas oculadas de apariencia negra son también muy comunes, sobre todo en ambientes funerarios. Así, se recogieron ejemplos en las necrópolis de Herdade do Gaio (Costa, 1972), de Almogrove en Odemira (Veiga, 2005 [1891], Est. XXXI), de Pardieiro, también en Odemira (Beirão, 1990, 111-113), quizás en la de Corte Margarida en Aljustrel (Deus y Correia, 2005), en las de Mealha Nova y de Herdade do Pêgo en Ourique (Dias, Beirão y Coelho, 1970, 218), en las de Favela Nova (Dias y Coelho, 1983, 201-202), de Fonte Santa y de Chada, todas en Ourique (Beirão, 1986, 71-74 y Fig. 29), de Fernão Vaz en Ourique (Beirão, 1972, Fig. 5), de Nora Velha en Aljustrel (Soares y Martins, 2013, Fig. 5), de Cerro do Ouro (Beirão y Gomes, 1984, 442), de Vinha das Calças 4 (Gomes, 2015, Fig. 1; Arruda *et al.*, 2017a), de Monte do Bolor 1-2 en Beja (Soares *et al.*, 2017, Fig. 18), quizás en la de Palhais en Beja (Santos *et al.*, 2017, 257), en la de Quinta do Estácio 6, también en Beja (Pereiro, Mataloto y Borges, 2017, 319) y en las de Poço Novo 1 y Fareleira 2 en Vidigueira (Figueiredo y Mataloto, 2017, Figs. 8 y 10).

Por otra parte, en contextos de poblado apenas se han documentado ejemplares de este tipo en Mesas do Castelinho en Almodôvar (Estrela, 2019, 205), en la Cabeça de Vaiamonte (Fabião, 2001, 204) y, ya en la Baja Estremadura, en Quinta do Almaraz en Almada (Filardi, 2011, Fig. 1.6.1).

Fuera del territorio portugués, el único ejemplo conocido que cabría integrar en esta misma tipología se recogió en la necrópolis de El Jardal (Jiménez Ávila, 2001, 116), conjunto funerario cuyas afinidades con los del sur portugués han sido ampliamente reconocidas por el responsable de su estudio (Jiménez Ávila, 2002-2003).

Esta enumeración permite observar claramente que, al revés de lo que ocurría con las cuentas esféricas monocromas azules, la distribución de estos ejemplares de apariencia negra oculados delimita una geografía mucho más restricta, concentrada en el Bajo Alentejo y en las áreas más interiores del Algarve, con apenas algunas extensiones puntuales en la Baja Estremadura portuguesa y en la Baja Extremadura española.

Sin embargo, hay que precisar que los abundantes paralelos antes catalogados se refieren a las piezas con oculaciones a blanco y negro, ya que no se conocen de momento paralelos exactos en los conjuntos regionales para las dos piezas oculadas a blanco,

negro y azul oscuro de la CPJ, que constituyen un auténtico *hapax* en el repertorio de abalorios de vidrio del sur portugués. Sin embargo, y considerando sus similitudes formales y decorativas y el uso del vidrio de apariencia negra en la matriz y las oculaciones de estas piezas, cabría situarlas, hasta que se demuestre lo contrario, dentro de un mismo marco productivo y de circulación.

La cuestión del marco cronológico de estas piezas ha recibido cierta atención en la investigación portuguesa. En particular, C. de Mello Beirão consideraba estas piezas de apariencia negra más antiguas que sus congéneres oculadas de tonalidades azules, fechándolas en el siglo VI a.n.e. (Beirão, 1986, 89). La investigación posterior no ha confirmado esta precedencia cronológica de las piezas de apariencia negra con respecto a las azules (Fabião, 2001, 205), pero el marco cronológico propuesto por aquel investigador para las primeras mantiene todavía hoy cierta validez.

De hecho, si hoy puede aceptarse que los abalorios de vidrio, que aparecen por primera vez en cantidades importantes en el sur de Portugal en el siglo VI a.n.e. (Gomes, 2015; Arruda *et al.*, 2017a; Mataloto y Figueiredo, 2017; Pereiro, Mataloto y Borges, 2017; Santos *et al.*, 2017; Soares *et al.*, 2017), conocen su momento de mayor difusión en el siglo V a.n.e. (Jiménez Ávila, 2002-2003, 92), los conjuntos de cuentas oculadas de apariencia negra que disponen de contextos mejor caracterizados parecen centrarse en su mayoría en el siglo VI a.n.e., siendo bastante más raras – aunque no del todo desconocidas – las piezas de este tipo que pueden atribuirse con seguridad ya al siglo V a.n.e..

Así, la presencia de este pequeño grupo de cuentas de apariencia negra en la tumba de CPJ podría acotar la cronología sugerida por las cuentas monocromas azules, indicando una fecha probable para el conjunto todavía dentro del siglo VI a.n.e., o a lo sumo en los primeros decenios del siglo siguiente.

Antes de cerrar este apartado, no pueden dejar de hacerse algunos comentarios sobre la cuestión del uso de estos elementos de adorno en la necrópolis de CPJ. Desafortunadamente, J. Formosinho y sus colegas no nos han legado ningún dato concreto sobre la posición y disposición de estas piezas dentro de la tumba, posiblemente porque,

dadas las circunstancias del hallazgo, el fundador del Museo de Lagos no llegó a poder observarlas.

Así, la única vía posible para intentar un acercamiento al uso de estas piezas pasa por la observación de las posibles marcas que se aprecian sobre las mismas. Los comentarios que siguen sobre este tema se basan sin embargo en una observación macroscópica, por lo que evidentemente deben tomarse con las reservas necesarias.

Aun así, cabría observar que la casi totalidad de las piezas (58 en 59, es decir, 98,3% del conjunto) presenta algún tipo de marca que podría hipotéticamente interpretarse como resultado de su uso. Así, 24 piezas (40,7% del total) presentan aparentes marcas de desgaste alrededor de su orificio, nueve (15,2%) presentan el reborde del orificio mellado, mientras otros 25 ejemplares (42,4%) presentan ambos tipos de marcas.

Así, y de confirmarse la relación entre estas marcas y el uso de las piezas, cabría pensar que los collares formados por las cuentas aquí estudiadas, lejos de haberse adquirido específicamente como elementos destinados a integrar un ajuar funerario, han conocido una utilización más o menos intensa en contextos relacionados con la vida de la comunidad. Su amortización en la tumba de CPJ resultaría por ende no solamente del valor intrínseco de estas piezas como elementos más o menos exóticos, sino también de los significados sociales y, de cierta forma, de la biografía que han adquirido durante ese período de uso.

3. EL VIDRIO PRERROMANO EN EL ALGARVE: LAS CUENTAS DE VIDRIO DE CORTE DE PÈRE JACQUES EN SU CONTEXTO REGIONAL

En el apartado anterior ya hubo ocasión de presentar los numerosos paralelos que pueden hallarse en el sur portugués y más allá para los elementos de adorno de vidrio recogidos por J. Formosinho en la necrópolis de CPJ. Quedaría sin embargo por discutir el lugar de este conjunto en su panorama regional. Para ello, se dedicará la porción final de este trabajo a una revisión y discusión, necesariamente sucintas, de los conjuntos de vidrio prerromanos conocidos en la región del Algarve (Fig. 7), buscando no tanto analizar en detalle su composición, sino más bien buscar similitudes y diferencias a nivel de las pautas de uso de los elementos de vidrio entre la necrópolis de CPJ y los demás yacimientos regionales.



Figura 7. Vidrio prerromano en Algarve (yacimientos comentados en el texto): 1. Corte de Père Jacques (Aljezur); 2. Fonte Velha de Bensafrim y Hortinha (Lagos); 3. Cômoros da Portela (Silves); 4. Alagoas (Loulé); 5. Ameixial (Loulé); 6. Gregórios (Silves); 7. Milreu (Faro) (provável cronologia romana); 8. Torre d'Aires/ Balsa (Tavira) (provável cronologia romana); 9. Castelo de Castro Marim (Castro Marim); 10. Cerro da Rocha Branca (Silves); 11. Monte Molião (Lagos); 12. Necrópole de Monte Molião (Lagos) (cronologia incerta, possivelmente romana). Base cartográfica: Google Maps.

Con ese objetivo en mente, cabría empezar por repasar la información disponible sobre la presencia de abalorios de vidrio en los contextos funerarios de la Edad del Hierro del Algarve. Desde luego, cabría señalar que la gran mayoría de los conjuntos funerarios fechados en la I Edad del Hierro regional han revelado conjuntos más o menos expresivos de elementos de este tipo, entre los que naturalmente destaca el de la necrópolis de Fonte Velha de Bensafrim.

De hecho, en las excavaciones de finales del siglo XIX se ha recogido una notable cantidad de cuentas de vidrio. En particular, S. Estácio da Veiga ha prestado especial atención a estos elementos, ilustrándolos con un grado de detalle poco común para la época y discutiendo específicamente su significado (Veiga, 2005 [1891], 250-265 y Est. XXVIII); A. Santos Rocha ha dedicado menos espacio en su trabajo sobre la necrópolis a estos abalorios, pero aún así ofrece algún dato importante para la valoración de su posición en las tumbas que parece confirmar su integración en collares con varias hiladas (Rocha, 1975 [1896], 134).

Una revisión reciente de las cuentas de vidrio de esta necrópolis ha permitido contabilizar un total de 297 ejemplares de cronología prerromana, lo cual convierte al conjunto de la Fonte Velha de Bensafrim en uno de los más numerosos del sur portugués, a la vez que la diversidad tipológica y decorativa observada lo convierte en un importante muestrario

del repertorio de los abalorios de vidrio de la Edad del Hierro en la región (Gomes, 2020).

La presencia de conjuntos más o menos expresivos de cuentas de vidrio se repite en otros yacimientos funerarios regionales. Así, en la zona de Hortinha, al parecer en la periferia de la necrópolis de Fonte Velha de Bensafrim, el mismo S. Estácio da Veiga recogió una cuenta azul turquesa oculada a blanco y azul ultramarino, actualmente depositada en el Museo Nacional de Arqueología (MNA), en Lisboa (Fig. 8).

Así mismo, en la necrópolis de Cômoros da Portela se han recogido varias piezas de este tipo, entre las que se incluye una cuenta esférica monocroma azul cobalto y una cuenta de apariencia negra oculada a blanco y negro, idénticas por ende a los ejemplares de CPJ (Veiga, 2005 [1891], 259 y Est. XXVIII, n. 8).

Además de estas piezas se han recogido también una cuenta esférica achatada azul turquesa oculada a blanco y azul ultramarino y una pieza de vidrio azul oscuro "...guarnecida de folhagem de esmalte branco..." (Veiga, 2005 [1891], 259), asociadas a un objeto en vidrio de aspecto negro considerado por su descubridor como un amuleto, pero que corresponde en realidad a una cuenta más reciente, específicamente una *Trilobitenperle* de cronología romana tardía.

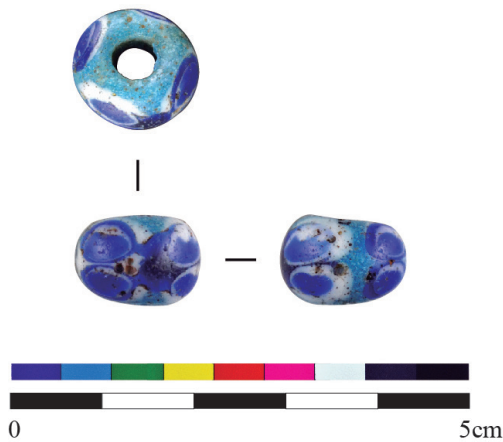


Figura 8. Cuenta de collar azul turquesa oculada a blanco y azul cobalto recogida por S. Estácio da Veiga en Hortinha (Lagos).

En la necrópolis de Alagoas, conocida sobre todo por las estelas epigráficas en Escritura del Suroeste allí documentadas (Vasconcelos, 1899-1900; Beirão, 1986; Correia, 1996, nn.16, 34 e 66; Untermann, 1997, 233-234), se han recogido igualmente varias cuentas de collar, someramente referenciadas por el Canónigo J. Botto en el catálogo de las colecciones del Museo Infante D. Henrique de Faro que elaboró a finales del siglo XIX.

Según su testimonio, estas piezas serían ... reductíveis aos 3 typos classicos – “transparente – translucidas” (as mais luxuosas) e “opacas”. São chamadas “phenicias” (primitivamente egypticas ou carthaginesas?...); mais ou menos espalmadas, globulosas ou ovoides, de canal medullar de variado calibre, patinadas com irisações mais ou menos scintillantes... (Botto, 1899, 28). Estas piezas proceden, siempre según el testimonio del mismo eclesiástico, de una tumba que contenía igualmente un brazalete de tipo ajorca con once colgantes amorcillados, otro brazalete con terminaciones en cabeza de ofidio, una hoja de lanza de hierro, además de otros fragmentos de este mismo metal y de cerámica (Botto, 1899, 28).

Se indica además que todo este ajuar procede de una misma tumba, que contenía igualmente los restos de una inhumación (Botto, 1899, 28). Sin embargo, no sabemos si se trata de la misma tumba someramente descrita por J. Leite de Vasconcelos, quien se refiere a una “...sepultura rectangular feita de pedras postas em cutello...” (Vasconcelos, 1899-

1900, 40), es decir, una tumba de tipo cista; dicha identificación parece, sin embargo, muy probable.

Otro putativo conjunto funerario en el que se han recogido abalorios de vidrio es la necrópolis de Ameixial, en Loulé, de la cual sin embargo se sabe muy poco; se conocen apenas tres cuentas de collar recogidas por J. Rosa Madeira en dicho yacimiento y dadas a conocer por M. Lyster Franco y A. Viana en los años 1940 (Franco y Viana, 1945).

Estas piezas – dos cuentas esféricas de apariencia negra oculadas a blanco y negro y una cuenta elipsoidal de apariencia negra con decoración de rayas blancas parcialmente deformadas para obtener un motivo de tipo pluma – han integrado recientemente la exposición Loulé. Territórios, Memórias, Identidades del MNA y se han dado a conocer en mayor detalle en el catálogo correspondiente (AA. VV., 2017, 252).

Finalmente, cabría citar el hallazgo más reciente de esta lista, el de la cista de Gregórios, en Silves (Barros *et al.*, 2005). En esta cista, que albergaba una inhumación femenina, se ha recuperado de hecho un ajuar relativamente diverso, que incluye un conjunto de 16 cuentas esféricas achatadas de apariencia negra oculadas a blanco y negro, ocho de ellas de gran tamaño, mientras las ocho restantes presentaban dimensiones más reducidas (Barros *et al.*, 2005, 49 y Fig. 4).

Estos ejemplares de tendencia esférica se encontraban acompañados por una única cuenta cilíndrica de apariencia negra oculada a azul y blanco y decorada con esferas aplicadas de color amarillo de cadmio (Barros *et al.*, 2005, 49 y Fig. 4); merece destacarse el esquema cromático de las oculaciones de esta pieza, que ofrece un paralelo parcial para el que se documentó en dos de las piezas de CPJ antes analizadas.

Aparte de estos abalorios, relacionados con el adorno del cadáver, los ajuares de esta tumba incluían también una hoja de lanza de hierro y un pequeño contenedor de cerámica manual de perfil en “S” (Barros *et al.*, 2005, 49 y Fig. 4).

Tras esta breve enumeración, saltan a la vista las numerosas similitudes entre estos conjuntos funerarios, en todos los casos formados por tumbas de tipo cista que albergaron exclusivamente inhumaciones acompañadas por ajuares relativamente modestos, entre los que destacan claramente los conjuntos más o menos numerosos de cuentas de collar de vidrio. Parece así evidente que la tumba de CPJ

se integra en un horizonte funerario relativamente homogéneo, característico de la I Edad del Hierro del Algarve (Correia, 1997; Parreira y Barros, 2007), aunque con alguna extensión ya en la región de Alentejo (Costa, 1972; Deus y Correia, 2005), y cuyo desarrollo cabría fechar entre los siglos VI e V a.n.e.

Como se dijo, dentro del repertorio material recogido en los conjuntos funerarios que integran este horizonte destacan de forma particular los abalorios de vidrio, que llegan en algún caso (Fonte Velha de Bensafrim) a formar conjuntos muy numerosos. Estos elementos parecen haber conocido en estos contextos una considerable valorización social, integrando de forma muy expresiva las pautas de representación social individual de los miembros de las comunidades locales.

Cabría aquí recordar que la preponderancia de los elementos de adorno de vidrio en las necrópolis de la I Edad del Hierro de otras regiones, específicamente del Bajo Alentejo, se ha atribuido en ocasiones a fenómenos de violación y saqueo selectivo de las tumbas (Beirão, 1986, 84), hipótesis que de cierta forma desvalorizaba estos abalorios. La investigación posterior ha desechado esta interpretación, poniendo en evidencia por el contrario la valoración social de estos elementos de adorno como factor determinante en su inclusión en los ajuares, que a veces se componen únicamente de cuentas de este tipo (Jiménez Ávila, 2002-2003, 89-90).

Los conjuntos funerarios del Algarve parecen confirmar este papel destacado de los adornos formados por cuentas de vidrio en los discursos de identidad e representación plasmados en el ámbito de la muerte, aunque se deba señalar la existencia de alguna excepción a la regla, como la de la necrópolis de Cabeço da Vaca (Alcoutim, Faro), que a pesar de su identidad con los conjuntos funerarios antes enumerados a nivel de las arquitecturas y del ritual, se caracteriza por unos ajuares muy sobrios de los que los abalorios de vidrio están totalmente ausentes (Cardoso y Gradim, 2006; 2008).

Por otra parte, la presencia de abundantes cuentas de vidrio en los ambientes funerarios regionales no cuenta de momento con paralelo en los contextos de hábitat conocidos. Sin embargo, deben citarse una vez más algunas cuentas vítreas recogidas por S. Estácio da Veiga "...no vasto campo das ruínas de Ossonoba..." (Veiga, 2005 [1891], 260), correspondientes en realidad a la *villa* romana de

Milreu (Faro, Faro), entre las que se incluyen dos ejemplares cilíndricos, uno de apariencia negra y el otro con una matriz al parecer marróncea, decorados con líneas blancas en espiral, que en el caso de la pieza marrón se han deformado parcialmente para obtener una decoración en pluma (Veiga, 2005 [1891], Est. XXVIII, n. 9). Estas piezas estaban acompañadas por una cuenta esférica achatada de color azul turquesa y por una pieza espiraliforme blanquecina (Veiga, 2005 [1891], Est. XXVIII, n. 9).

Desconocemos en absoluto el contexto exacto de estas piezas, que su descubridor dice haber recogido "...um tanto abaixo dos alicerces dos edificios, indicando poventura a cota de nível do plano correspondente á (*sic*) primeira idade do ferro" (Veiga, 2005 [1891], 260). Sin embargo, la hipótesis de una cronología prerromana para estas piezas ha sido desechada por F. Teichner, quien, dada la inexistencia de niveles prerromanos documentados bajo la *villa*, las atribuye ya a un horizonte romano republicano (Teichner, 1997, 145-147)-

Igualmente compleja es la cuestión de la adscripción crono-cultural de las piezas recogidas por el mismo S. Estácio da Veiga en las ruinas de la antigua ciudad de *Balsa*, en Torre d'Ares (Tavira, Faro). Su descubridor consideraba que dichas piezas podrían atribuirse igualmente a un horizonte prerromano, al haberse hallado "...em planos também inferiores aos dos alicerces dos edificios arrazados..." (Veiga, 2005 [1891], 260).

Hoy, sin embargo, sabemos que estos elementos, entre los que se incluyen ejemplares espiraliformes, esféricos achatados y cilíndricos con decoración de hilos en espiral, proceden del área de uno de los conjuntos funerarios romanos de la ciudad (cf. Pereira, 2018). Por otra parte, la investigación posterior no ha podido identificar cualquier ocupación prerromana en la zona, cuya ocupación se concentra fundamentalmente ya en el Alto Império (Nolen, 1994; Viegas, 2011; Pereira, 2018), razón por la cual estas piezas se han atribuido en fechas más recientes ya a época romana (Viegas, 2011, 272).

Dicho esto, las únicas cuentas de collar seguramente procedentes de contextos de hábitat de la Edad del Hierro son las recogidas en los yacimientos de Castro Marim (Castro Marim, Faro), de Cerro da Rocha Branca (Silves, Faro) y de Monte Molião (Lagos, Faro).

Todavía no se conocen muchos detalles de los conjuntos vítreos prerromanos de estos poblados.

En un trabajo reciente se ha indicado, sin embargo, que en el Castillo de Castro Marim se ha recogido un conjunto reducido de cuentas esféricas azules oscuras (azul cobalto), monocromas y, en algunos casos, decoradas con oculaciones de color miel, procedentes de contextos fechados en los siglos VI y V a.n.e. (Arruda *et al.*, 2016, 95).

En el mismo yacimiento, pero en niveles más tardíos, de finales del siglo IV/ inicios del III a.n.e., se han recogido además tres interesantes colgantes en forma de cabeza femenina bifronte recientemente publicados por A. M. Arruda (2014). Dos de ellos se presentan prácticamente completos, mientras del tercero sólo se ha recuperado una de las caras de la figura (Arruda, 2014, Fig. 1).

Estas piezas corresponden a una probable producción púnica, recogiéndose en el Tipo B, I de la tipología de pendientes elaborada por M. L. Uberti a partir de los hallazgos sardos (Uberti, 1993, 28-29) o en el Tipo «F» definido por A. Spanò Giammellaro (1979, 30) a partir de los ejemplos sicilianos (cf. Giammellaro, 2008, 82-84).

Como ya señaló la responsable de su estudio, este tipo de piezas es, en general, relativamente raro, no contando con paralelos en el resto del territorio peninsular (Arruda, 2014, 276), aunque sí se haya documentado algún ejemplar en Ibiza (Arruda, 2014; cf. Costa Ribas y Fernández Gómez, 2003). Por lo contrario, se conocen paralelos expresivos para este tipo de piezas en Oriente, que han llevado a proponer un posible origen para los mismos en los talleres vidrieros de Alejandría (Uberti, 1993, 80; Giammellaro, 2008, 83; Arruda, 2014, 277), pero sobre todo en el mundo púnico del Mediterráneo Central (Uberti, 1993, 28-29; Giammellaro, 1979, 30; 2008, 82-84), habiéndose igualmente propuesto que su centro productor pudiera ubicarse en Cartago, donde son muy abundantes (Haevernick, 1968; Arruda, 2014, 277).

A contextos igualmente tardíos se pueden atribuir las dos cuentas bicónicas monocromas de color azul recogidas en Cerro da Rocha Branca, en horizontes fechados en los siglos IV-III a.n.e. (Gomes, 1993, 80), acompañadas además por un fragmento de un recipiente (*¿un amphoriskos?*) de vidrio elaborado sobre núcleo friable, único ejemplar de este tipo de contenedor vítreo conocido de momento en el Algarve (Gomes, 1993).

Finalmente, pueden también citarse las tres cuentas recogidas en Monte Molião, una monocro-

ma y dos decoradas con oculaciones (Arruda *et al.*, 2016, 95-96). La cronología del yacimiento, cuya fundación parece haber tenido lugar ya en el siglo IV a.n.e. (Arruda *et al.*, 2011), podría explicar esta aparente escasez de abalorios.

De todos modos, estas tres cuentas recogidas en las recientes excavaciones dirigidas por A. M. Arruda se suman a un conjunto más sustancial recogido sin control arqueológico en el área de la necrópolis del poblado, que incluye 29 ejemplares de tendencia esférica, al parecer monocromos, verdes, azules turquesa, azules ultramarinos y color miel, pero también al parecer en un caso de apariencia negra con decoración oculada a blanco (Viana, Formosinho y Ferreira, 1952, 139).

Sin embargo, los datos disponibles sobre la necrópolis de Monte Molião parecen indicar que su uso como espacio funerario se centra ya en el período romano (Arruda, Sousa y Lourenço, 2010), aunque sí se haya señalado algún elemento aislado de cronología prerromana procedente de la misma (Arruda, Sousa y Lourenço, 2010, 11-12). Así, y a pesar de la evocativa tipología de alguno de los ejemplares, la atribución de estas piezas a la Edad del Hierro debe mantenerse bajo reserva.

La comparación entre el panorama funerario y el que se documenta en los contextos de hábitat pone en evidencia la existencia de unas pautas bien diferenciadas, que pueden en parte explicarse por cuestiones de índole cronológica. En el caso de Monte Molião, al menos, y como se dijo, las fechas tardías de la ocupación prerromana del yacimiento (Arruda *et al.*, 2011) ayudan a explicar la escasez de cuentas de vidrio.

En los casos de Cerro da Rocha Branca y, sobre todo, de Castro Marim, la escasez de estos elementos parece más difícil de explicar, ya que ambos cuentan con ocupaciones correspondientes al período de mayor difusión de los abalorios de vidrio en el suroeste peninsular. La escasez de las cuentas de vidrio en estos poblados del litoral del Algarve contrasta por ende con la profusión de estas en las necrópolis ubicadas más al interior del territorio, y debe explicarse por unas pautas de consumo, unos regímenes de valor y unas prácticas de representación social diferenciadas entre una y otra subregión.

Las necrópolis del interior del Algarve, que pueden relacionarse con comunidades de carácter rural, parecen de hecho compartir con sus congéneres igualmente rurales de Alentejo unas pautas de con-

sumo que conllevan la concentración y amortización de riqueza en los contextos funerarios, en los que destacan los elementos de adorno de origen o inspiración exótica.

Esta pauta se podría explicar por la perduración en el mundo rural de fórmulas basadas en una fuerte competencia social, heredadas del Bronce Final regional. Al contrario, en el litoral, el impacto más directo de la presencia fenicia y la incorporación de las comunidades locales en un horizonte “orientalizante”, conllevó no sólo una mayor facilidad de acceso a estos productos del comercio mediterráneo, lo cual puede haber contribuido a su desvalorización social, sino también el desarrollo de otras fórmulas de representación y de otras arenas para la expresión del poder y del estatuto, que se prolongarán en el tiempo, explicando la existencia de unos discursos funerarios distintos (Arruda, Covaneiro y Cavaco, 2008).

Las pautas diferenciadas de consumo de los abalorios de vidrio prerromanos constituirían así una evidencia más de la diversidad de las soluciones sociales, políticas y en última instancia culturales de las comunidades de la I Edad del Hierro del sur de Portugal, sumándose así a las múltiples evidencias de la existencia, incluso dentro de una región bien delimitada como el Algarve, de realidades muy distintas (Arruda, 1999-2000, 31-61; 2007; Cardoso y Gradim, 2006; 2008) cuya especificidad debe seguir analizándose para comprender mejor la articulación de las redes sociopolíticas regionales.

AGRADECIMIENTOS:

Me gustaría expresar mi gratitud a la Doctora Elena Morán y a la Dr.^a Catarina Alves, del Ayuntamiento de Lagos, por haberme facilitado el acceso a los materiales de Corte de Père Jacques y por su apoyo durante el estudio de los mismos.

BIBLIOGRAFÍA

- AA.VV. (2017), *Loulé. Territórios, Identidades e Memórias*, Lisboa.
- Arruda, A. M. (1999-2000), *Los Fenicios en Portugal. Fenicios y mundo indígena en el centro y sur de Portugal (siglos VIII-VI a.C.)*, Barcelona.
- Arruda, A. M. (2007), “A Idade do Ferro no Algarve: velhos dados (e outros mais recentes) e novas histórias”, *Xelb*, 7, 115-130.
- Arruda, A. M. (2014), “Imagens de Astarté: pendentes de vidro da Idade do Ferro do Castelo de Castro Marim”, *Homenaje a Ricardo Olmos. Per speculum in aenigmate: Miradas sobre la Antigüedad* (Bádenas de la Peña, P., Cabrera Bonet, P., Moreno Conde, M., Ruiz Rodríguez, A., Sánchez Fernández, C. y Tortosa Rocamora, T., Eds.), Madrid, 274-278.
- Arruda, A. M., Barbosa, R., Gomes, F. B. y Sousa, E. de (2017a), “A necrópole da Vinha das Calças 4 (Beja)”, *Sidereum Ana III. El Río Gadiana y Tartessos* (Jiménez Ávila, J., Ed.), Mérida, 187-225.
- Arruda, A. M., Covaneiro, J. y Cavaco, S. (2008), “A Necrópole da Idade do Ferro do Convento da Graça, Tavira”, *Xelb*, 8, 117-135.
- Arruda, A. M., Pereira, C., Pimenta, J., Sousa, E. de, Mendes, H. y Soares, R. (2016), “As contas de vidro do Porto do Sabugueiro (Muge, Salvaterra de Magos, Portugal)”, *CuPAUAM*, 42, 79-101.
- Arruda, A. M., Sousa, E. de, Barradas, E., Batata, C., Detry, C. y Soares, R. M. (2017b), “O Cabeço Guião (Cartaxo – Portugal): um sítio da Idade do Ferro do Vale do Tejo”, *Territorios comparados: los valles del Guadalquivir, el Gadiana y el Tajo en época tartésica* (Celestino Pérez, S. y Rodríguez González, E., Eds), Madrid, 319-361.
- Arruda, A. M., Sousa, E. de y Lourenço, P. (2010), “A necrópole romana de Monte Molião (Lagos)”, *Xelb*, 10, 267-284.
- Arruda, A. M., Sousa, E. de, Pereira, C. y Lourenço, P. (2011), “Monte Molião: um sítio púnico-gaditano no Algarve (Portugal)”, *Conimbriga*, 50, 5-32.
- Barros, P., Branco, G., Duarte, C. y Correia, J. (2005), “A Cista dos Gregórios (Silves)”, *Xelb*, 5, 41-52.
- Beirão, C. de M. (1972), “Cinco aspectos da Idade do Bronze e da sua transição para a Idade do Ferro no Sul do País”, *Actas das II Jornadas da Associação dos Arqueólogos Portugueses*, Lisboa, 193-222.
- Beirão, C. de M. (1986), *Une Civilisation Proto-historique du Sud du Portugal (Ier Âge du Fer)*, Paris.
- Beirão, C. de M. (1990), “Epigrafia da Idade do Ferro do Sudoeste da Península Ibérica. Novos dados arqueológicos”, *Estudos Orientais*, I, 107-118.

- Beirão, C. de M. y Gomes M. V. (1984), “Coroplas-tia da I Idade do Ferro do Sul de Portugal”, *Volume d’Homage au Géologue Georges Zbyzewsky*, Paris, 450-482.
- Berrocal-Rangel, L. (1989), “El asentamiento céltico del Castrejón de Capote (Higuera la Real, Badajoz)”, *CuPAUAM*, 16, 245-295.
- Botto, J. (1899), *Glossario critico dos principaes monumentos do Museu Archeologico Infante D. Henrique*, Faro.
- Cardoso, J. L. y Gradim, A. (2006), “A Necrópole da Idade do Ferro de Cabeço da Vaca (Alcoutim)”, *Xelb*, 6, 203-226.
- Cardoso, J. L. y Gradim, A. (2008), “O núcleo II da necrópole da Idade do Ferro de Cabeço de Vaca (Alcoutim)”, *Xelb*, 8, 103-115.
- Cardoso, G. y Encarnação, J. d’ (2013), “O povoamento pré-romano de Freiria – Cascais”, *Cira-Arqueologia*, II, 133-180.
- Carrilho, A. (2019), “Formosinho, José dos Santos Pimenta”, *Dicionário Quem é Quem na Museologia Portuguesa*, Lisboa, 121-122.
- Correia, V. H. (1996), *A Epigrafia da Idade do Ferro do Sudoeste da Península Ibérica*, Porto.
- Correia, V. H. (1997), “As necrópoles algarvias da I Idade do Ferro e a Escrita do Sudoeste”, *Noventa Séculos entre a Serra e o Mar* (Barata, F. y Parreira, R., Coords.), Lisboa, 265-279.
- Costa Ribas, B. y Fernández, J. H. (2003), “Consideraciones en torno a las cabecitas de pasta vítrea fenicio-púnicas dos piezas singulares de la Necrópolis del Puig des Molins (Eivissa)”, *Misceláneas de arqueología ebusitana (II): El Puig des Molins (Eivissa): un siglo de investigaciones*, Ibiza, 251-276.
- Costa, J. M. da (1972), “O tesouro púnico-tartésico do Gaio”, *Actas das II Jornadas da Associação dos Arqueólogos Portugueses*, Lisboa, 97-120.
- Deus, M. de y Correia, J. (2005), “Corte Margarida. Mais uma necrópole orientalizante no Baixo Alentejo”, *El Período Orientalizante* (Celestino Pérez, S. y Jiménez Ávila, J., Eds.), Madrid, 615-618.
- Dias, M.^a M. A., Beirão, C. de M. y Coelho, L. (1971), “Duas necrópoles da Idade do Ferro no Baixo-Alentejo: Ourique. (Notícia preliminar)”, *O Arqueólogo Português*, 3:4, 175-219.
- Dias, M.^a M. A. y Coelho, L. (1983), “Objectos arqueológicos dum túmulo de incineração da necrópole proto-histórica da Herdade da Favela Nova (Ourique)”, *O Arqueólogo Português*, 4:1, 197-206.
- Eisen, G. (1916), “The Characteristics of Eye Beads from the Earliest Times to the Present”, *American Journal of Archaeology*, 20:1, 1-27.
- Eremin, K., Degryse, P., Erb-Satullo, N., Ganio, M., Greene, J., Shortland, A., Walton, M. y Stager, L. (2012), “Iron Age glass beads from Carthage”, *Historical Technology, Materials and Conservation. SEM and Microanalysis* (Meeks, N., Cartwright, C., Meek, A. y Mongiatti, A. Eds.), Londres, 30-35.
- Estrela, S. (2019), “Adornos, espaço e tempo: as contas de colar em Mesas do Castelinho (Santa Clara-a-Nova, Almodôvar)”, *Setúbal Arqueológica*, 18, 193-214.
- Fabião, C. (2001), “Importações de origem mediterrânea no interior do sudoeste peninsular na segunda metade do I Milénio a.C.: materiais da Cabeça de Vaíamonte, Monforte”, *Os Púnicos no Extremo Ocidente*, Lisboa, 197-228.
- Filardi, V. H. (2011), *Caracterização química de contas de vidro arqueológicas do século VII a.C. provenientes da Quinta do Almaraz, Cacilhas*, Trabajo de Fin de Máster, Universidade Nova de Lisboa, Inédito. URL: <https://run.unl.pt/handle/10362/8193>
- Figueiredo, M. y Mataloto, R. (2017), “Necrópoles rurais sidéricas do Baixo Alentejo setentrional: sociedade e mundo funerário nos Barros de Beja”, *Sidereum Ana III. El Río Guadiana y Tartessos* (Jiménez Ávila, J. Ed.), Mérida, 353-398.
- Formosinho, J. (1935), “Duas lápides inéditas”, *Costa de Oiro*, 4, 11-12.
- Franco, M. L. y Viana, A. (1945), “O espólio arqueológico de José Rosa Madeira”, *Brotéria*, 41:5, 386-419.
- García Gandía, J. R. (2009), *La necrópolis orientalizante de Les Casetes (La Vila Joiosa, Alicante)*, Alicante.
- Giammellaro Spanò, A. (1979), “Pendenti vitrei policromi in Sicilia”, *Sicilia Archeologica* 39, 25-48.
- Giammellaro, A. Spanò (2008), *I Vetri della Sicilia Punica*, Roma.
- Gomes, F. B. (2015), “Mediterranean goods in «Post-Orientalizing» funerary contexts of

- southern Portugal: some remarks on consumption, peripherality and cultural identity”, *Actas del XVIII Congreso Internacional de Arqueología Clásica: Centro y Periferia en el Mundo Clásico*. Vol. I (Álvarez Martínez, J. M.^a, Nogales Basarrate, T., Rodà de Llanza, I., Eds.), Mérida, 435-438.
- Gomes, F. B. (2020), “O conjunto vítreo da necrópole da I Idade do Ferro da Fonte Velha de Bensafirim (Lagos)”, *Ophiussa*, 71-116
- Gomes, M. V. (1993), “O estabelecimento fenício-púnico do Cerro da Rocha Branca (Silves)”, *Estudos Orientais*, IV, 73-107.
- Gomes, M. V. (2018), “A epigrafia da I Idade do Ferro do Sudoeste Peninsular. A sua investigação durante o século XX”, *Al-Ulyá*, 20, 25-60.
- Haevernick, T. (1968), “Doppelköpfchen”, *Festschrift. Gottfried von Lücken*, Rostock, 647-653.
- Jiménez Ávila, J. (1999), “Los objetos de vidrio procedentes del yacimiento de Pajares: estudio preliminar”, *El Yacimiento Protohistórico de Pajares. Villanueva de la Vera. Cáceres. 1. Las Necrópolis y el Tesoro Áureo* (Celestino Pérez, S., Ed.), Cáceres, 139-152.
- Jiménez Ávila, J. (2001), “La necrópolis de «El Jardal» (Herrera del Duque, Badajoz): elementos para el estudio del ritual funerario del suroeste de la Iª Edad del Hierro”, *Complutum*, 12, 113-122.
- Jiménez Ávila, J. (2002-2003), “Estructuras tumulares en el Suroeste Ibérico. En torno al fenómeno tumular en la Protohistoria peninsular”, *Boletín de la Asociación Española de Amigos de la Arqueología*, 42, 113-122.
- Martínez Mira, I. y Vilaplana Ortego, E. (2014), “Cuentas de collar de La Fonteta (Guardamar, Alicante) y La Peña Negra (Crevillente, Alicante): descripción y análisis instrumental”, *La Fonteta-2. Estudio de los materiales arqueológicos hallados en la colonia fenicia de la actual desembocadura del río Segura (Guardamar, Alicante)* (González Prats, A., Ed.), Alicante, 848-931.
- Matias, C. (2004), “Serra do Socorro: uma aproximação à sua caracterização arqueológica no contexto da Estremadura Atlântica”, *Boletim Cultural de Mafra*, 2003, 308-355.
- Melo, A. Á. de y Pimenta, J. (2020), “Uma nova leitura do espólio das escavações de Leite de Vasconcelos no “Castro” de Pragança, Cadaval. Evidências de uma ocupação da I Idade do Ferro”, *Estudos Arqueológicos de Oeiras*, 26, 77-104.
- Monteiro, M. y Cardoso, G. (2016), “A ocupação da Idade do Ferro na Serra de Monte Deixo: Moinhos Velhos e Moinho da Mariquitas (Torres Vedras)”, *Emerita*, 2, 6-20.
- Muscuso, S. (2017), “I vetri e l’ambra”, *La Sardegna Fenicia e Punica. Storia e Materiali* (Guirguis, M., Ed.), Nuoro, 439-448.
- Nolen, J. (1994), *Cerâmicas e Vidros de Torre d’Ares*, Balsa, Lisboa.
- Parreira, R. y Barros, P. (2007), “Necrópoles do Algarve no 2º e 1º Milénio a.n.e.”, *Xelb*, 7, 89-102.
- Pereira, C. (2018), *As necrópoles romanas do Algarve. Acerca dos espaços da morte no extremo Sul da Lusitânia*, Lisboa.
- Pereiro, T., Mataloto, R. y Borges, N. (2017), “Alentejo, a Sul de Beja: a necrópole da Quinta do Estácio 6”, *Sidereum Ana III. El Río Guadiana y Tartessos*, (Jiménez Ávila, J., Ed.), Mérida, 303-331.
- Pimenta, J., Silva, C. T. da, Soares, J. y Pereira, T. R. (2019), “Revisitando o espólio das escavações de A. I. Marques da Costa em Chibanes: os dados proto-históricos e romanos republicanos”, *Ophiussa*, 3, 45-79.
- Rocha, A. S. (1975 [1896]), “A necrópole proto-histórica da Fonte Velha, em Bensafirim”, *Memórias e Explorações Arqueológicas. Volume 3: Memórias sobre a Antiguidade*, Coimbra, 127-141.
- Ruano Ruiz, E. (1995), “El collar con cuentas y colgantes de vidrio de la tumba nº 33 de La Albufereta (Alicante)”, *Boletín de la Sociedad de Amigos de la Arqueología*, 35, 193-203.
- Ruano Ruiz, E. (1996), *Las cuentas de vidrio prerromanas del Museo Arqueológico de Ibiza y Formentera*, Ibiza.
- Ruano Ruiz, E. (2000), *Las cuentas de vidrio halladas en España desde la Edad del Bronce hasta el Mundo Romano*, Madrid.
- Ruano Ruiz, E. (2001), “El vidrio antiguo (siglo VIII al IV a.C.). El Castillo de Doña Blanca (El Puerto de Santa María, Cádiz)”, *Boletín de la Sociedad de Amigos de la Arqueología*, 41, 57-91.
- Ruano Ruiz, E., Hoffman, P. y Rincón, J. M.^a (1995), “Aproximación al estudio del vidrio prerromano: los materiales procedentes de la necrópolis de El Cigarralejo (Mula, Murcia). Composición y análisis instrumental”, *Boletín de la Sociedad de Amigos de la Arqueología*, 35, 193-203.

- sición química de varias cuentas de collar”, *Trabajos de Prehistoria*, 52:1, 189-206.
- Sánchez, A., Tuñón, J. A., Parras, D. J., Montejo, M., Lechuga, M. A., Ceprián, B., Soto, M. y Luque, Á. (2019), “MRS, EDXRF and GC-MS analysis for research on the ritual and funerary areas of *Cerro de los Vientos* (Baeza, Jaén, Spain). Native and Eastern Mediterranean influences”, *Journal of Archaeological Science: Reports*, 28, s/p.
- Santos, F. J. C., Antunes, A. S., Deus, M. de y Griolo, C. (2017), “A necrópole de Palhais (Beringel, Beja)”, *Sidereum Ana III. El Río Guadiana y Tartessos* (Jiménez Ávila, J., Ed.), Mérida, 227-261.
- Soares, R. M. y Martins, A. (2013), “A necrópole da Nora Velha 2 (Ourique). Novos dados e interpretações 20 anos após a sua escavação”, *Arqueologia em Portugal. 150 Anos* (Arnaud, J. M., Martins, A. y Neves, C., Coords.), Lisboa, 661-669.
- Soares, R. M., Baptista, L., Pinheiro, R., Oliveira, L., Rodrigues, Z. y Vale, N. (2017), “A necrópole da I Idade do Ferro do Monte do Bolor 1-2 (São Brissos, Beja)”, *Sidereum Ana III. El Río Guadiana y Tartessos* (Jiménez Ávila, J., Ed.), Mérida, 263-303.
- Sousa, E. de, Pimenta, J., Mendes, H. y Arruda, A. M. (2016-2017), “A ocupação Proto-Histórica do Alto dos Cacos (Almeirim, Portugal)”, *Cira-Arqueologia*, 5, 9-32.
- Teichner, F. (1997), “Die römischen Villen vom Milreu (Algarve, Portugal). Ein Beitrag zur Romanisierung der südlichen Provinz Lusitania”, *Madriider Mitteilungen*, 38, 106-162.
- Uberti, M. L. (1993), *I vetri preromani del Museo Archeologico Nazionale di Cagliari*, Roma.
- Untermann, J. (1997), *Monumenta Linguarum Hispanicarum, IV. Die tartessischen, keltiberischen und lusitanischen Inschriften*, Wiesbaden.
- Vasconcelos, J. L. de (1899-1900), “Novas inscrições ibéricas do Sul de Portugal. 2. Inscrição de Salir. *O Archeólogo Português*, 1:5, 40-42.
- Veiga, S. P. M. E. da (2005 [1891]), *Antiguidades Monumentaes do Algarve*, Vol. 4, Faro.
- Viana, A., Formosinho, J. y Ferreira, O. da V. (1952), “Alguns objectos inéditos do Museu regional de Lagos”, *Revista de Guimarães*, 62:1-2, 133-142.
- Viana, A., Formosinho, J. y Ferreira, O. da V. (1953), “De lo prerromano a lo árabe en el museo regional de Lagos”, *Archivo Español de Arqueología*, 26, 113-138.
- Viegas, C. (2011), *A ocupação romana do Algarve*, Lisboa.